



**GASTEIZKO KALE HEZIKETAKO  
UDAL PROGRAMA:  
IBILBIDE BATEN HISTORIA  
ETA ETORKIZUNEN PROIEKZIOA**



GASTEIZKO KALE HEZIKETAKO  
UDAL PROGRAMA:  
IBILBIDE BATEN HISTORIA  
ETA ETORKIZUNEN PROIEKZIOA

2018ko maiatza

Argitaratzailea: Vitoria-Gasteizko Udala  
2018ko maiatza

Egilea: Gizarte Politiken eta Osasun Publikoaren Saila.  
Komunitatea Jarduerarako Zerbitzua

Diseinu eta maketazioa: Erakunde komunikaziorako atala

Itzultzailea: Euskara Zerbitzua

ISBN: 978-84-613-8155-5

# AURKIBIDEA

<b>Aurkezpena</b> .....	7
<b>Gasteizko Kale Heziketako Udal Programa testuinguruan kokatzea</b>	
(Equipo de Vitoria-Gasteiz).....	10
<b>Esparru teorikoa: Kale Heziketaren oinarriak</b> .....	12
Gizarte-testuingurua eta kale-heziketa .....	12
Kale Heziketaren zentzua eta metodologia.....	13
<b>Ikerketaren metodologia</b> .....	16
Eta nola aztertu dira datu horiek? .....	18
<b>Emaitzak</b> .....	19
Kale Heziketako Programaren (KHP) oinarriak.....	19
Ibilbide historikoa: KHPan mugimenduak markatu dituzten gertaera garrantzitsuak .....	20
KHParen barruko esku-hartzearen antolamendua eta diseinua.....	27
Heziketa-harremanaren gakoak argitzea.....	32
Kale Heziketako ekintza sozioedukatiboaren ebaluazioa .....	40
KHParekin lotutako eragile eta agentziekiko harremanak:	
pertsontaroko harremana ulertzea.....	43
Prestakuntza Kale Heziketako Programan.....	47
<b>Ondorioak</b> .....	51
<b>Lanbide- eta unibertsitate-eremuetarako gomendioak</b> .....	57
<b>Erreferentzia bibliografikoak</b> .....	62

## **Koordinatzailea:**

Maite Arandia eta Aintzane Cabo

## **Egileak:**

UPV/EHUko taldea. Bilboko Irakasleen UEko Gizarte Hezkuntzako gradua <sup>1</sup>:

Didaktika eta Eskola Antolakuntza Saila: Mari Nieves González eta Iñigo Rodríguez

Hezkuntzaren Teoria eta Historia Saila: Karmele Artetxe, Saioa Bilbao eta Irantzu Fernández

Soziologia eta Gizarte Langintza Saila: Nekane Beloki

Ikasleak: Virginia Gómez, Lara Sierra, Arrate Morales, Ane Karmele Menéndez eta Oihane Ortiz de Zarate

Vitoria-Gasteizko Udala. Gizarte Politiken eta Osasun Publikoaren Saila <sup>2</sup>:

Elena Redondo eta Antonio Jesús Ruiz

IRSE-Araba erakundea: Lorenzo Martínez, Loly Rodríguez eta Iñaki Luzuriaga <sup>3</sup>

## **Prozesuan parte hartu dutenak:**

Gazteak eta senitartekoak

IRSE-Araba erakundeko kaleko hezitzaileak

Oinarrizko Gizarte Zerbitzuetako profesionalak

Hainbat eremutako profesionalak eta gizarte-eragileak (kultura, hezkuntza, auzo-elkarteak, gizarte-elkarteak eta ikasleen gurasoen elkarteak)

## **Ilustrazioak**

Kaleko Heziketarako programako gazteek eginiko ilustrazioak, Diego Berruete "Sinpa" artista grafikoak gainbegiratuta, Eskualde Garapenerako Europako Funtsek (FEDER) / INTERREG POCTEFAk zati batean finantzatzutako lantegi batean. [www.limitsforumproiektua.org](http://www.limitsforumproiektua.org)

Gure esker ona guztioi proiektu honetan musu-truk laguntzeagatik.

Eskerrik asko

---

1 <https://www.ehu.eus/es/web/irakasleen-ue-bilbao/home>

2 <https://goo.gl/z5qQue>

3 [www.irsearaba.org](http://www.irsearaba.org)



## ● AURKEZPENA

Azterlan hau Vitoria-Gasteizko Udalaren, IRSE-Araba erakundearen eta UPV/EHUko Gizarte Hezkuntzako Graduko Kontseilu/Behatokiko kideen (irakasleak eta ikasleak) artean egin da. Lanaren aztergaia honako hau izan da: Gasteizko Kale Heziketako Udal Programa: ibilbide baten historia eta etorkizuneko proiektzioa. Gasteizko Kale Heziketako Udal Programak azken bi hamarkadetan izan duen ibilbide historikoa aztertu da, betiere Administrazioak, Gizarte Politiken eta Osasun Publikoaren Saileko Komunitate Jardueraren Zerbitzuak –Kale Heziketako Udal Programa garatzen du–, programan parte hartu dutenek eta EHUko Bilboko Irakasleen Unibertsitate Eskolako Gizarte Hezkuntzako graduko irakasle eta ikasleek batera egindako hausnarketa batetik abiatuta. Kale Heziketako programa hobeto ezagutzea lortu nahi izan dugu, optimizatu eta egokitzeko eta, horretarako, programan eta antolamendu-egituran egin diren ebaluazio-prozesuak aztertu ditugu izan dituen moldaketa eta egokitzapenak, zer nolako bilakaera izan duen aztertu dugu oinarriari eta metodologiari dagokionez, baita Kale Heziketako Programak jendearengan eta komunitatean izan ditzakeen efektu sozial eta pertsonalak ere.

Errealitate historiko profesional hori eta errealitate horrek gazteen garapenean eta euren senitartekoengan izan dituen efektuak aztertu izanak garatzen ari diren alderdi soziohezitzaileak zeintzuk diren argitzea ahalbidetu digu, baita geure lanbide-arloko, prestakuntzako (hasierakoa eta jarraitua) eta administrazio-arloko zereginaren barruan zein dimentsio indartu behar ditugun ere, arreta soziohezitzaileko zerbitzuen eskaintza publikoa are gehiago hobetearren. Ibilbide profesional hain zabala duen praktika edo jardunbide bat ulertzeko ahalegin hau une hauetan bizi dugun egoera sozial honetan egiteari esker, ekintza soziohezitzaileari buruzko ebidentziak lortzeaz gain, lanbide- eta prestakuntza-arloko beste errealitate batzuetara transferitzeko moduko ikasbideak ere ateratu ditugu.

Ikerketa hau, aldi berean, hezkuntza berritzeko proiektu baten barruan sartzen da, eta proiektu horren helburua, baita Euskal Herriko Unibertsitateko Gizarte Hezkuntzako graduan eta Bilboko Hezkuntza Fakultatean garatu diren beste esperientzia batzuen ere, gizarte-berrikuntza sustatzea da, alde batetik, eta, bestetik, gizarte-eragileen eta unibertsitateko irakaskuntzarekin

lotutako eragileen artean prestakuntzaren etorkizuna hobea izateko lagungarri izango den unibertsitate-curriculumak sortzea, ikasketak bukatu dituztenek aldaketaren eragile aktibo izateko beharrezkoak dituzten gaitasunak eskuratzeko lan egingo duena, betiere bizi duten eta etorkizuneko profesionaltzat txertatuko diren gizarte-errealitatearekiko konpromisoa hartuta.

Unibertsitate-eremuari dagokionez, ikasleentzat ikaskuntza-testuinguru berriak sortu behar izan ditu lan honen barruan inplikatu izanagatik. Kontuan izan behar dugu Goi-mailako Hezkuntzaren Europako Esparruak (GHEE) aldaketa garrantzitsua eragin duela Unibertsitatearentzat Goi-mailako Hezkuntza ulertzeko garaian; izan ere, ikasleen gaitasunak garatzea prozesuaren ardatz duen ikaskuntzako espaziotzat hartzen baita goi-mailako hezkuntza (Benito & Cruz, 2005; Biggs, 2010; Bolívar, 2008; Rodicio, 2010; Rué, 2009; Zabalza, 2012). Gainera, Unibertsitatean prestakuntza jaso duten profesional berriak txertatuko diren gizarte- eta ekonomia-ingurunearekin batera lan egingo duen eta elkarkonektatuta egongo den Unibertsitate bat behar dela agerian geratu da (Barnett, 2008; Bowden & Marton, 2011; Pulido San Román, 2007; Tomás i Folch, 2007). Esparru horretan kokatzen da prozesu berritzaile bat: Titulu Kontseilua/Behatokia; laneko eta ikaskuntzako testuinguruak sortu eta garatzeko abiapuntu izango den nukleo bat da, unibertsitatearekin eta lanbide-munduarekin elkarkonektatuta. Egitura hori eta egiturak berak sortzen dituen prozesuak berriak dira EHUren hezkuntza-berrikuntzan. Horren bitartez, irakasleek, ikasleek eta ekintza sozioedukatiboaren profesionalek bat egiteko, hausnarketarako eta batera lan egiteko (ikerketak, berrikuntza, proiektuak egitea, sentsibilizazioak...) espazio bat bultzatu da graduaren barruan; izan ere, alde batetik, inplikaturako ikasleen irakaskuntza-ikaskuntzako prozesuak indartzen ari baitira eta, bestetik, unibertsitate-komunitatetik -kasu honetan, irakasleak eta ikasleak- lurraldearen eta gizartearen garapenean eragiten ere ari baitira. Esparru horretan hasi zen garatzen dokumentu honetan aurkezten ari garen lana.



Lan horren helburuak honako hauek izan dira:

- Gasteizko Kale Heziketako Udal Programan inplikaturako erakundeen artean proiektu bat sustatzea eta garatzea, parte-hartzean eta lankidetzan oinarritutako diziplinaz gaindiko eta erakundearteko proiektu bat.
- Nazioartean Kale Heziketari buruz izan diren jardunbide arrakastatsuak aztertzea.
- Gasteizko Kale Heziketako Udal Programak sortu izan dituen potentzialtasunak eta zailtasunak agerian uztea.
- Programaren efektu soziopertsonala aztertzea.
- Lanbide- eta unibertsitate-eremuetarako gomendioak zehaztea hezitzaileen prestakuntzari, lanbide-praktikei eta honelako programak laguntzeko politikei dagokienez.

Helburu horiek betetze aldera, datuak sortzeko prozesu bat burutu da hainbat teknika erabilia, hala nola Kale Heziketako programak orain arte egindako esku-hartzeak eta errealitateak deskribatzen dituzten dokumentuak (Udalak berak egindako esparru teknikoak, programak eta planak) aztertzea, eta prozesu historiko honetan hainbat rol (udaleko profesionalak, gizarte-hezitzaileak, arreta jaso dutenak eta beste eragile komunitario batzuk) bete dituzten pertsonen lekukotzak ere aztertzea (elkarrizketen, eztabaida-taldeen eta kontakizunen bitartez).

Azken xedea zera da, egindako azterketa hori Kale Heziketako programa ulertzeko eta ikusgai egiteko bitarteko bihurtzea eta, horretaz gain, aldaketaren giltza ere izatea, jardunbide sozioedukatioak, prestakuntzako, udal-ekintzako eta ekintza komunitarioko jardunbideak hobetzen jarraitzeko giltza eta, batik bat, kaleetan bizi diren egoerak hobeto ulertzen laguntzea eta kale-hezitzaileen eta haiekin lan egiten dutenen errekonozimendua areagotzea.



## ● GASTEIZKO KALE HEZIKETAKO UDAL PROGRAMA TESTUINGURUAN KOKATZEA

Kale Heziketako Udal Programa Gasteizko Udaleko Gizarte Politiken eta Osasun Publikoaren Sailaren programa da eta Komunitate Jardueraren Zerbitzuan txertatuta dago. Zerbitzu horrek Oinarrizko Gizarte Zerbitzuak egituratzen ditu eta Oinarrizko Gizarte Zerbitzuak Gizarte Zerbitzuen Euskal Sistemarako sarbidea dira. Pertsonari harrera egiten dio, premia- edo kalteberatasun-egoeraren ebaluazioa egiten du, arreta pertsonalizatua emateko prozesua planifikatu eta garatzen du dagozkien programa eta baliabideak aplikatuta edo, behar denean, lagundu egiten du Saileko nahiz gizarte-zerbitzuen sistemako sarea osatzen duten beste Zerbitzu batzuetara bideratzean.

Prozesu hori guztia gure hirian sakabanatuta eta eraginpeko hamar zonatan taldekatuta dauden hamalau Oinarrizko Gizarte Zerbitzuetan egiten da, diziplinarteko lantalde baten lanari esker; lantalde horretan, Oinarrizko Gizarte Zerbitzuetako arduraduna, gizarte-lanaren eta psikologiaren arloetako profesionalak, administrariak eta kale-hezitzaileak biltzen dira. Lantalde horrek ahalbidetzen du eraginpeko zonako pertsonekin esku-hartze soziala, soziohezitzailea edo psikosoziala egitea.

Kale Heziketako Programak (KHP) ibilbide luzea egina du jada; izan ere, 1988. urtean sortu zen udal-programa moduan, lehendik egindako esperientzia txikiagoetan oinarrituta. KHPak dakarren prestazioa zerbitzuak emateko kontratu baten bitartez gauzatzen da; hartara, kale-heziketako profesional pare bat eraginpeko zona bakoitzari atxikitzen zaio. Gaur egun (eta programaren bizitzaren zati handi batean), zerbitzua IRSE-Araba erakundearekin lankidetzan ematen da.

KHPa, gainera, zeharkako programa bat da, eta udalean programa-arduraduna izateaz gain, erakundearen programa-koordinatzailea ere badago.

Urte hauetan guztietan, eta programaren garapenari egindako ebaluazio jarraituan oinarrituta, KHPa egokitu egin da legegintzaren, antolamenduaren eta gizartearen testuinguruan

izan diren aldaketetara eta ezagutza berriak txertatu ditu. Dokumentu honetan, programaren gaur egungo sinopsi bat aurkeztuko dugu.

Kale Heziketako Programan ingurune irekiko esku-hartze sozio-hezitzailea garatzen da. Haur eta nerabeei (8-18 urte) zuzenduta dago; hain zuzen ere, haien erabateko garapen pertsonala eta soziala arriskuan jartzen duten edo eragozten duten faktoreak –sozialak, familiari dagozkionak eta/edo pertsonalak– biltzen dituzten nerabeei. Esku-hartzearen helburua garapen-prozesu hori bultzatzea eta optimizatzea da, nerabearen mikrosisteman bertan jardunez, hau da, nerabe horrek bere ingurune hurbilenekoarekin duen harremanean (norbanakoaren, komunitatearen eta ingurunearen arteko interakzioa, ikuspegi teoriko eta praktikoko sistemiko, ekologiko batetik begiratuta).

Programa ulertzeko modurik onena programa bera definitzen duten oinarritzko printzipioak identifikatzea da: ingurune irekiko esku-hartzea, prebentziozko esku-hartzea –bizitzaren hasierako garaian eta arrisku-egoeretan eragiten baitu–, erlazio-dinamika batean oinarritutakoa, gaitasun pertsonalak eta sozialak sustatzeko ikuspegitik begiratuta eta diziplinarteko lankidetzan txertatuta.

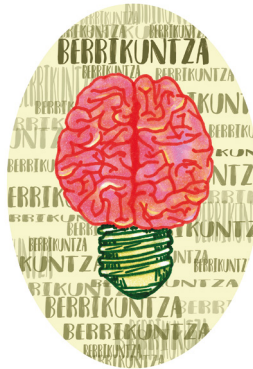
Printzipio horien arabera, KHParen ekintza funtsean erlazio-ekintza dela esan dezakegu, eta hezitzailea bera da baliabide nagusia; ildo beretik, programaren metodologiari dagokionez, prozesua hainbat unetan egituratuta planifikatzen da esku-hartzea: Nerabearen errealitatea eta haren mikrosistema ezagutzea. Lortu nahi den egoera berria argi eta garbi adieraztea eta, horretarako, adostutako xede edo helburuak finkatzea. Proiektuak lantzea helburu horiek bete ahal izateko. Lortutako egoera zein den jakitea eta egoera hobetzeko burututako prozesua ebaluatzea.

Prozesu horren arabera bideratzen da esku-hartzea KHPan biltzen diren eremu guztietan. “Norbanakoaren/familiaren eremuko” lanaren bitartez, nerabeak bere testuinguruarekin duen interakzioa optimizatu nahi da. Horretarako, esku-hartzea egoera pertsonal bakoitzaren arabera egokitzen da, esku-hartzea osatzen duten arloak aintzat hartuta, hau da, baliabide pertsonalen arloa, erlazioena, familiarena, prestakuntzarena eta aisialdiaren arloa. Familia-arloko esku-hartzeari Oinarritzko Gizarte Zerbitzuetako lantaldearekin batera ekiten zaio, diziplinarteko jardunean.

Berdinen taldeak garrantzi handia duenez nerabearen gizarte-sisteman, “talde-eremua” bitartekari ahaltsua da banakako heziketa-lanean eta “komunitate-eremuan” esku-hartzea ere ahalbidetzen du. Eremu horretako lanaren helburua zera da, KHPan artatzen diren pertsonen gizarte-ordezkaritza optimizatzea eta pertsona horien garapenerako eta gizarteratzerako lagungarri izan daitezkeen komunitate-sareak sustatzea.

KHParen gaur egungo egoeraren laburpena amaitzeko, honako datu hauek emango ditugu: KHPan, egun, 21 kale-hezitzaile daude eta 2016-17 ikasturtean 736 nerabe artatu dituzte (% 57 gizonak, % 43 emakumeak, eta batez besteko adina 14 urte).

Aurkezten ari garen azterlan hau egin nahi izan dugu KHP programak egindako bidetik ikasi nahi dugulako eta, horretarako, programan inplikaturako pertsonen, udaleko profesionalen, hezitzaileen, gizarte-eragileen eta programan artatutako nerabeen eta haien senitartekoen pertzepzio eta kontakizunak bildu ditugu. Ikasbide hori lagungarri izango zaigu KHPa hobetzeko, gure prozesuei balioa erantsiko dieten gakoak txertatuta pertsonen premiei ahalik eta modu eraginkorrean erantzuteko, betiere esku-hartzearen kalitatearen eta heziketa-erlazioaren kalitatearen ikuspegitik begiratuta.



## ● ESPARRU TEORIKOA: KALE HEZIKETAREN OINARRIAK

### Gizarte-testuingurua eta Kale-heziketa

Globalizazioak eta egun nagusi den merkatu-ereduak krisialdia eragin dute –eta hori ukaezina da– politikan, ekonomian, gizartean eta kulturaren eta, horren ondorioz, pobretzea eta bazterkeria sortu dira, desberdintasunak areagotu egin dira eta herritarrek gero eta gutxiago parte hartzen dute gai politikoetan.

Ildo beretik, De Boevé eta Toussaint (2012) autoreek diote munduan eta munduaren etorkizunean pentsatu behar dugula, besteengan pentsatzen pentsatu behar dugula eta, hori horrela izanik, mundua, historia, ametsak, proiektuak kontatzea ezinbestekoa dela gizaki, familia, gizarte-talde, komunitate, enpresa, Estatu... ororentzat. Horixe da gizartea eraldatzeko ahalmenaren oinarria.

Azterketa honekin batera, gure kasuan heziketaren eta heziketa garatzeko politikekin lotutako hainbat gairen arteko hurbilketa eta bat-egitea lortzeko ekintzak proposatzeko European egiten ari diren ahaleginak ere aipatu nahi ditugu. Estatuak hurbiltzea lortzeko hainbat itun sinatu dira (Maastricht, Amsterdam, Lisboa, Niza...), eremu guztietan eta, gure kasuan, goi-mailako heziketan eta gizarte-hezkuntzan hartzen diren erabakietan gero eta eragin handiagoa izateko (Llena, 2014; López & Quetglas, 2014).

Gizarte-esparru horretan, kale-hezitzaileek “lan egiten duten” kaleak giza eta gizarte-etorkizun desberdin batera eramango gaituzten bide bihur daitezten egiten dute lan eta laguntza sozioedukatiboa emateko figurak dira. Horregatik, kale-heziketak gertutasunezko ikuspegi berritzailea eskaintzen du, ekintza horretan herritarrek paper nagusia betetzen dutelarik bai hasieran, bai garapenean, denak direlako erantzule eta denek izan behar dutelako; gainera,

hezitzailea eskurago egoten da haren premian daudenentzat, bizitzan egoera latzen bati aurre egin behar diotenean eta, gertutasun horri esker, norbanakoen errespetuari eusten zaiola bermatzen du, Giza Eskubideen Adierazpenean<sup>4</sup> eta Haurren Eskubideen Konbentzioan<sup>5</sup> aurreikusitakoari jarraikiz.

## 🌐 KALE HEZIKETAREN ZENTZUA ETA METODOLOGIA

Kale-heziketa prebentzioko ekintza pedagogikoa da, norbanako bakoitzaren gizarte-ingurunean egiten dena. Gaur egun, desparekotasun eta gatazka sozialak eragiten dituzten arrazoiak zeintzuk diren ulertzen saiatzen da kale-heziketa, heziketa-erantzun integrala eman ahal izateko, testuinguru bakoitzerako egokia, optimizatu eta kalean bizi diren arazoekin bat datorrena. Azken batean, esku-hartze edo ekintza sozioedukatibo eraikitzaile eta eraldatzailea izan nahi du. Hasiera batean subjektu baten edo batzuen gaineko zuzeneko esku-hartzetzat, haien bizitzako historian laguntzen dien esku-hartzetzat har badaiteke ere, kale-heziketa dimentsio sozial komunitarioan txertatzen Guerau eta Plaza (1982) autoreen hitzak: “Kale-heziketan heziketa prozesu etikotzat hartzen da, askatasuna ematen duen prozesu etikotzat, baita norbanakoaren eta gizartearen nahiak lortzeko bidetzat ere” (78. or.).

Are gehiago, Quintanar, Blanco eta García (2010) autoreek diotenez, kaleko heziketa-ekintzaren bitartez:

Laguntza-harremana eskaintzen da (...), eta harreman hori konfiantzan eta askatasunean oinarrituta ezartzen da (...). «Errekonozimenduaren pedagogia» praktikan jartzeko ahalegina egiten du; pedagogia hori pertsonengan dagoen alde positiboaren bilaketan oinarritzen da. Gurekin lan egiten duten nerabe eta gazteek izan ditzaketen potentzialtasun guztiak arakatzea sustatzen da eta potentzialtasun horiek modu positiboan ikustea, ahalik eta modu osasungarrienean gara daitezen (135 or.).

Halaber, Kaleko Gizarte Langileen Nazioarteko Sareak eta Dynamo International<sup>6</sup> erakundeak (2008) egindako ekarpena ere interesgarria da; haien ustez, “bizi-espazioetan gizartearen eta heziketaren arloko presentzia aktiboa izateari lehentasuna ematea ez da aukera metodologiko hutsala, baizik eta “zerbaiten parte izateko” benetako borondatea eta bazterkeriaren eta tratu txarren arrazoiei aurre egiteko benetako konpromisoa adierazten du” (8. or.). Are gehiago, kale-hezitzaileak honako hau egiten saiatzen direla diote:

(...) akonpainamendu-lana, betiere autoestimua bultzatzeko, gaitasun pertsonalak

4 Giza Eskubideen Adierazpen Unibertsala Nazio Batuen Batzar Orokorrak aldarrikatu zuen 1948ko abenduaren 10ean

5 Nazio Batuen Batzar Orokorrak onartu zuen 1989ko azaroaren 20an.

6 Dynamo International erakundeak Kale Hezitzaileen Nazioarteko Sarea koordinatzen du; kale-hezitzaile horiek bertatik bertara lan egiten dute kalean lan egiten duten eta/edo kalean bizi diren askotariko herritarrekin, edo espazio publikoa okupatzen dutenekin (haurrak, gazteak, helduak). Sarean Iparraldeko eta Hegoaldeko herrialdeetako hezitzaileen 50 nazio-plataforma biltzen dira. <http://travailderue.org/es>

garatzeko bazterkeria-maila gorabehera, eta gizarte-bizitzan parte hartzea sustatzeko. (Dynamo International, 12. or.)

Testuinguru horretan, ez dugu ahaztu behar giza eskubideak garrantzitsuak direla. Dynamo International (2014) elkartearen hitzetan:

(...) giza eskubideak errespetatu egin behar dira, pertsonen egoera –ekonomiari, gizarteari edo kulturari dagokienez– edozein izanik ere. Era berean, kaleko gizarte-hezitzaileen eskubideak ere errespetatu behar dira: indarkeriarik ez jasateko eskubidea, bizitza pribatua eta familia-bizitza babesteko eskubidea mugak gainditzeko arriskua duen lan-testuinguru batean, non sekretu profesionala beste lege batzuekin aurrez aurre jartzen den eta giza konpromiso izugarria eskatzen duen (6. or.).

Halaber, prebentzio orokorrari, heziketa informalarri, arriskuak murrizteari eta erremediateari lehentasuna ematen zaie, betiere gizarte-ongizatea izanik ardatz; gizarte-ongizatea “ez da arazo edo gatazkarik ez izatea, baizik eta, aitzitik, arazo edo gatazkak onartu eta gainditzeko ahalmena izatea” (Dynamo International, 2008, 13. or.)

Azken batean, Kale Heziketaren azken helburua da pertsonen erabateko eragile/subjektu izango diren toki bat izateko aukera ematea, autonomia gara dezaten sustatuta beren egoeraren, beren etorkizunaren eta beren ingurunearen gain eragin ahal izateko. Hori gertatzen denean, ekintza sozioedukatihoa egokia izan dela ondorioztatu dezakegu, edo gaur egun esaten den moduan, jardunbide egokia edo arrakastatsua izan dela. Gainera, esperientzia bidezko ekarpen zientifiko sistematizatueta oinarritutako heziketa-jarduna izango litzateke eta jardun horrek beste esku-hartze testuinguru batzuetara transferitzeko moduko alderdiak edo gakoak izango litzuke (subjektuaren ikusmoldeari, estrategia metodologikoei, barne-harremanei eta komunitatearekiko harremanei, heziketa-harremanari, etab. dagokienez); jardun berritzaile eta jasangarria dela ere esan genezake, eta gizartearen inpaktua izan duela pertsonak gehiago ahaldunduz eta herri barruko gizarte-sareak indartzea eragin dituelako. Horixe da Gasteizko KHParen hurbilketa analitikoaren kontuan izan dugun esparruetako bat.

## **Eta zein alderdi dira gakoak kaleko ekintza sozioedukatihoan?**

Testuinguruak, pertsonen adina, bizi-egoerak eta, azken batean, heziketa-errealitateak askotarikoak izan arren, izendatzaile komunak aurki ditzakegu eta horiek transferitzeko modukoak izan daitezke. Besteak beste, honako hau ulertu behar dela nabarmendu nahi dugu: ekintza sozioedukatihoa gauzatzeko metodoaren printzipio eragilea (gizartearen, haurren, helduaren) potentzialtasunak agerian uztea izango dela, ez bere konponbideak ezartzea, baizik eta pazientziak itxarotea eta “besteak” erabakietan laguntzea (Dynamo International, 2008). Gako horiekin ekiten zaie banakako akonpainamenduari, ekintza kolektiboari eta komunitarioari.

Kaleko ekintza sozioedukatihoan akonpainatze-prozesu bat bultzatu behar da, eta prozesu horretan une garrantzitsuak izaten dira. Lehenik, testuinguruaren behatzea funtsezko estrategia da komunitatea eta subjektuak ezagutzeko. Quintanar, Blanco eta García (2010) autoreek hasierako une horien esanahian sakondu dute; honela diote:

espazio publikoetan gertatzen diren fenomeno sozialen behaketa zuzena, parte-hartzea bultzatzen duena, sistematikoa eta jarraitua egitea, eta horren osagarri informazioa biltzea informazio-emaile garrantzitsuen bitartez, hala nola zona berean jarduten duten gainerako gizarte-eragileen edo auzokide eta merkatarien bitartez. Informazio hori zuzenean lor daiteke, hein handiagoan edo txikiagoan formalizatutako elkarrizketen bitartez, topaketen, koordinazio-bileren eta abarren bitartez, edo bestela, zeharka, argitalpen, txosten nahiz estatistiken bitartez edo beste behatzaile batzuek errealitate berari buruz egindako beste edozein azterketa-elementuren bitartez. Behaketa hori guztia azterketa bihurtuko da hausnarketaren bitartez, lantalde osoak partekatutako hausnarketaren bitartez. (132 or.)

Bigarrenik, subjektuekiko harremana eratu behar da eta, horretarako, onarpena eta konfiantza-lotura bat sortzea ezinbestekoak dira. Eta, hirugarrenik, ekintza sozioedukatiboa lehen mailako harremanen ingurunean eta komunitate-esparruan kokatzea.

### **Eta noiz esan dezakegu kaleko jardunbide sozio-hezitzaile egoki baten aurrean gaudela?**

Eztabaida dago Jardunbide Egokien edo arrakastatsuen kontzeptua zehaztean eta jardunbide egokiak identifikatzen dituzten irizpideak argitzeko garaian, faktore askok baitute eragina eta gizartearen, hezkuntzaren, enpresaren, osasunaren... eremuetan askotariko erabilerak dituelako. Jiménez-Ramírez (2012) autoreak hiru ikuspegi bereizten ditu azterketa egiteko ekonomiaren, gizartearen eta hezkuntzaren eremuekin loturik: 1) ekonomiaren ikuspegitik begiratuta, jardunbide egokiak eraginkortasun-adierazleak betetzearekin eta emaitza hobekak lortzearekin lotzen dira; 2) gizartearen ikuspegitik begiratuta, testuinguruan kokatutako egoeretan (immigrazioa, emakumeak, adingabeak, adinekoak...) jardun inklusiboak sustatzearekin, baita etxebizitzaren, ingurumenaren edo osasunaren gaitako jardunak egitearekin ere; eta 3) hezkuntzaren ikuspegitik begiratuta, interpretazio asko eta askotarikoak daude ikuspegi ekonomizista, ikuspegi inklusiboa edo esperientzia berritzaileen garapena biltzen dituztenak. Alabaina, Gizarte Hezkuntzari buruzko erreferentziak eskas samarrak dira.

Eremu soziohezitzaileari erreparatuta, definizioetan alderdi hauek behin eta berriz ateratzen direla ikusi dugu: berrikuntza, inpaktu positiboa, transferigarritasuna, planifikazioa eta kontrastatutako ebaluazioa. Jardunbide egokiei buruzko gidetan, eraginkortasunarekin lotutako beste elementu batzuk ere txertatzen dira, oinarriak, etika, parte-hartzea, aniztasuna, jasangarritasuna, bideragarritasuna, diagnostiko batean oinarritzea, hartzailen gogobetetze-maila...

Gizarte Hezkuntzan eta heziketa-laguntzan, jardunbide arrakastatsu bat ebidentzia zientifikoetan oinarritutako jarduna dela esan dezakegu, eta beste esku-hartze testuinguru batzuetara transferitzeko moduko elementuak dituela (subjektuaren ikusmoldeari, estrategia metodologikoei, barne-harremanei eta komunitatearekiko harremanei, heziketa-harremanari dagokienez); jardun berritzaile eta jasangarria dela ere esan genezake, eta gizartearen inpaktua izan duela pertsonak gehiago ahalduntzea eta herri barruko gizarte-sareak indartzea eragin duelako.



## ● IKERKETAREN METODOLOGIA

Metodologia komunikatiboaren arabera diseinatu da metodologia. Planteamendu honetan, berdintasunean oinarritutako elkarrizketa baten bitartez eta horizontaltasunetik abiatuta, zentzua eratzera iristen gara, baita lanean ari garen errealtatea eraldatzera ere (Gómez, Latorre, Sánchez & Flecha, 2006). Hortaz, metodologia honetan, ikertutako pertsonak azterketa-prozesuaren parte izan daitezten bultzatzen da, betiere berdintasunean. Metodologia honek desoreka metodologikoa gainditu nahi du, ikerkuntzan dagoen “aditukeria” gainditu, eta gizartearen eta heziketaren beste testuinguru batzuetan, finean, ikerketa-prozesuak demokratizatu nahi ditu, pertsonak prozesuaren benetako subjektutzat txertatuta. Ikuspuntu metodologikoa hainbat zientzialarik nazioarteko komunitateari egindako ekarpenetan oinarritzen da; ekarpenak honako hauen balioari buruzkoak dira: pertsonen hizkuntza-gaitasunen balioa, interakzioena, subjektu-testuinguru harremanarena, baliozko asmo edo argudioek boterearen asmo edo argudioen aurrean duten balioarena, eta elkarrizketaren bidez ezagutza sortzearena (Chomsky, 1999; Mead, 1991; Habermas, 1987; Beck, 1998; Freire, 1970; Vygotsky, 1995). Ikuspuntu horren bitartez, errealtatearen arazo teoriko-praktikoak arakatzeko ahalegina egiten da sistemaren eta bizitzaren munduaren ikuspegitik begiratuta (Gómez & Díaz-Palomar, 2009; Gómez, Siles & Tejedor, 2012; Latorre, Gómez & Engel, 2010 Sordé & Ojala, 2010).

### **Baina, datuak sortzeko zer teknika erabili dira?**

#### **a) Dokumentuen azterketa**

Teknika horren bitartez aztertu ditugu udalak 1990., 1992., 1996., 1998., 2006. eta 2012. urteetan egindako Marko Teknikoak eta 2005eko eta 2012ko jarduteko irizpide komunei buruzko eskuliburuak. Horietaz gain, gertaera garrantzitsuen irizpide berari jarraikiz, Gasteizko Udalak egindako deialdi publikoetan IRSE-Araba erakundeak aurkeztu dituen proiektu teknikoak, lan-planak eta kudeaketa-planak bildu ditugu, baita 2015-2019 aldirako Esku-hartzerako irizpideen gidaliburu bat ere. Produkzio horiei esker, ibilbideak bisualizatu ahal izan ditugu, memorietan, proposamenetan, aktetan... jasota geratu diren ibilbideak, eta ibilbide horietan proiektuaren barruan alde adierazgarria eragin duten urteak zeintzuk diren ere argitu ahal izan dugu; urte horiei “gertaera garrantzitsuak” deitu diegu, aldi jakin baten amaierarekin bat datozen urteak direlako



eta aldi horren ebaluazioa egin dutelako, eta horren ondorioz, hurrengo urteetarako jarduketaren esparru orokorra lantzen dutelako, hau da, marko teknikoak. Horrenbestez, hona hemen “gertaera garrantzitsuak”: 1990, 1992, 1996, 1998, 2006 eta 2012. Kale Heziketa Programari buruz, KHP hemetik aurrera, bildu dugun informazio guztia Gasteizko Udaleko Gizarte Politiken eta Osasun Publikoaren Sailak eta IRSE-Araba erakundeak eman digute, formatu elektronikoan eta paperean.

## **b) Kontakizunak**

Erabilitako kontakizunaren teknika horren idatzitako aldaera bat izan da. Horretarako, idazketa automatikoaren teknikaz baliatu gara eta, horren bitartez, profesionalak Gasteizko Kale Heziketako Udal Programaren barruan sortutako heziketa-harremanak izan dituen edo izan zitzakeen efektu pertsonalei buruz idatzi zuten. Kontakizun horietan, hezitzaileek heziketa-harremanari buruz edo akonpainamendu-prozesuei buruz pertsonekin eratu dituzten pentsamenduak eta hausnarketak biltzen dira. IRSE-Araba erakundeko 11 hezitzailek egin dituzte kontakizunak.

## **c) Elkarrizketa sakonak**

Elkarrizketa sakonak egin dira informatzaileek beren bizitzari, esperientziei edo egoerei buruz dituzten ikuspegiak ulertzeko. Elkarrizketa horietan, berdin arteko elkarrizketaren ereduari jarraitu da, arakatzeko dimentsio jakin batzuetan oinarrituta (oinarriak, antolamendua eta diseinua, prestakuntza, heziketa-harremana eta izan dituen efektuak, profesionalen barruko eta elkarren arteko harremanak, prozesuen ebaluazioa). 6 elkarrizketa egin zaizkie gazteei, 6 senitartekoei, 3 Udaleko arduradunei eta 2 IRSE-Araba erakundeko arduradunei.

## **d) Eztabaida-taldea**

Informazioa biltzeko teknika horri esker, galdera zuzenak eginez edo gogorarazteko teknikak baliatuta, elkarrizketaren bitartez programak garatu dituen eta dituen potentzialtasun eta oztopoak agerian geratu dira. Bi eztabaida-talde eratu dira eta taldekideen pentsamendua biltzeko hainbat prozedura baliatu dira: denbora-lerroa<sup>7</sup>, programari buruzko zailtasunak, potentzialtasunak eta gomendioak (politikarako, prestakuntzarako eta ekintza sozioedukatiboan egindako lanerako) biltzea, KHParen efektuei buruzko idazketa automatikoa<sup>8</sup> eta gomendioak proposatzea. Eztabaida talde bat hezitzaileekin egin da, KHPak Gasteizen izan duen ibilbidearen etapa guztietan parte hartu duten hezitzaileekin. Talde hori bi unetan bildu da eta, orotara, bost orduz jardun du. Bigarren taldean gizarte-eragileak bildu ziren bi orduz.

Bukatzeko, ikerketaren komunikazioaren antolamendua nola aurreikusi dugun azaldu nahi dugu. Horretarako, aholku-kontseilu bat eratu da hezitzaileekin, Oinarrizko Gizarte Zerbitzuetako

<sup>7</sup> Lurrean edo paper jarraituan egindako lerro batetik abiatuta, parte-hartzaileek KHPari buruz denboran zehar izan dituzten pertzepzioak kateatzen dira, eta programa ikuspegi sozioedukatibotik begiratuta zer izan den eta zer izaten ari den irudika daiteke horrela.

<sup>8</sup> Teknika horren bitartez, pertsonen programaren efektu pertsonal eta sozialei buruz idatzi behar dute denbora jakin batez

arduradun batekin eta KHParen heziketa-proiektuarekin lotura izan duten gazteekin, eta lortutako emaitzak eta emaitza horien interpretazioa kontrastatu eta baliozkotu dituzte.

### **Eta nola aztertu dira datu horiek?**

Azterketa-prozesuak hainbat une izan ditu behin betiko kategoria-sistema eratu arte, eta sistema horri esker, hainbat sarrera-iturritatik (dokumentuak, elkarrizketak, kontakizunak, eztabaida-taldeak) bildutako datuak kategorizatu eta birkategorizatu ahal izan dira. Narrazio-datu guztiak transkribatu eta datu kualitatiboak aztertzeko “NVivo 10” programan txertatu dira. Azterketa-prozesua oso nekeza izan da, taldean kide asko eta askotarikoak zeudelako eta datuak ere asko eta askotarikoak izan direlako. Datuen hurbilketan bateratasuna bermatzearen, datu horien hurbilketa egitean jarraitu beharreko urratsen sekuentzia biltzen zuten barne-dokumentuak egin ditugu eta, halaber, unibertsitateko lantaldeko kideek kategorizazio-prozesuetan izandako zailtasun eta kezka guztiak ere bildu ditugu. Gai horiek guztiak aurkeztu, eztabaidatu eta argitu ditugu unibertsitateko lantaldeak egindako kontraste-bilera orokorretan. Era berean, emaitzen sinesgarritasuna bermatu da datuak, pertsonak eta beste eragile batzuk triangelatuta. Azkenean onartutako behin betiko kategoria-sistema I. koadro honetan ikus daiteke:

#### 1. koadroa. Kategoria-sistema

<b>AZTERKETA EGITEKO KATEGORIA-SISTEMA</b>	<b>ZAILTASUNAK ETA POTENTZIALTASUNAK</b>
<b>ERREFERENTEAK.</b> Kategoria honetan euskarri teorikoak eta funtzionatzeko modu profesionalak sartzen dira, esku-hartzearen argudio-oinarria diren aldetik.	
<b>HEZIKETA-HARREMANA.</b> Harremantzat zer jotzen den sartzen da, harreman hori nola eratzen den eta zer eragin dituen pertsonarengan, familiarengan eta gizartean.	
<b>KHParekin LOTUTAKO ERAGILE ETA AGENTZIEKIKO HARREMANAK.</b> Barruko (hezitzaileen taldea) eta kanpoko (beste profesional, erakunde batzuekin) harremanak biltzen ditu.	
<b>ESKU-HARTZEAREN ANTOLAMENDUA ETA DISEINUA.</b> Zer egiten den (egiten diren jarduerak), nola egiten den eta nola kudeatzen den.	
<b>EBALUAZIOA.</b> Ebaluazioaren zentzua, funtsa eta esku-hartzea norantz bideratzen duen. Alegia, ebaluazioaren ondorioek ekintza sozioedukatiboa norantz birbideratzen duten.	
<b>PRESTAKUNTZAREN ALDERDIA ETA GARAPENA.</b> Hezitzaileak nola prestatzen diren eta lanbidean nola garatzen diren (esate baterako, heziketa-jardunbidearen gaineko hausnarketa)	

Iturria: Geuk egina



## EMAITZAK

### Kale heziketako programaren (KHP) oinarriak

Gaur egun, Kale Heziketako Programarako 2015-2019 aldirako Gida Plana (IRSE-Araba erakundearen barne-dokumentu bat da, Komunitate Jardueraren Zerbitzuko iparroratz-dokumentuetan oinarritzen dena), modu erraz eta zuzenean aurkezten baitu programaren argazki ulergarri bat antolamenduari dagokionez eta programaren oinarri diren irizpide eta esparru orokor, komun eta zonakoei dagokienez; dokumentu horretan, kaleko heziketa-lana bideratzen duen ikuspegi sozio-komunitarioari ematen zaio garrantzia. Puntu horretara iritsi arteko bidea ahaleginez eta baterako lanez lepo egon da. Indar handieneko potentzialtasunetako bat zera da, programa udal-erakundearen eta IRSE-Araba erakundearen artean garatzen dela, elkarlanean eta elkarrizketan oinarrituta.

KHParen euskarri eta eredu dira esparru teknikoak eta, gainera, proiektu teknikoak, lan-proiektuak eta kudeaketa-planak ere oso lagungarriak dira programak urte hauetan guztietan izan dituen oinarriak eta bilakaera ulertzeko. Zehazki, kudeaketa-planen bitartez prozesuak etengabe hobetzea lortu nahi da, eta KHPa gauzatzean eraginkortasun-maila handitzea. Zehazki, IRSE-Araba erakundearen 2012ko dokumentuei jarraikiz, Ingurune Irekiko esku-hartze sozioedukatiboaren ezaugarrietako bat haur eta nerabeen gizarteratzeko gaitasunak sustatzeko potentzialtasuna da, baina gaitasun horiek familiekin eta komunitatean ere garatzen dira.

Halaber, proiektu teknikoetan, haur eta nerabeak gizarte-eragiletzat ikusgai bihurtzea garrantzitsua dela nabarmentzen da, gizarte- eta kultura-arloko parte-hartzearen balioan oinarrituta eta konpentsazio-ingurune alternatiboak sustatuta. Subjektu aktiboaren eta asistentziakoa ez den zerbitzuaren ideiak hainbat testuinguru eta dokumentutan agertzen direla aipatu nahi dugu. Hori horrela dela, 2015eko Esparru teknikoan gogorarazten denez, jardunen bitartez “... adingabeek gizarteratzen saiatzeko eta komunitateari nahiz komunitateko bizikidetzari eta guztion ongiari ekarpenak egiteko duten erantzukizuna landu behar da, betiere euren ahalbideen arabera eta euren bizitzako unea eta norberaren nahiz familiaren egoera aintzat hartuta, gizarte-kohesioa indartuta eta euren ongizatea eta errealizazioa aberastuta”.

Aintzat hartzeko beste puntu bat prebentzio-sustapeneko programari dagokio; izan ere, KHPak “arrisku-egoerak” (babesgabetasuna, bazterkeria, gatazka...) lantzen baititu “aukera-egoeratik” abiatuta (topaketa, elkarrizketa, ekintza positiboa, proaktiboa...) eta, horretarako,

hainbat ingurune zehazten dituzte eta haietan eragiten dute, identifikatu ostean, eta ingurune horiei ematen diete arreta, honako faktore hauek guztiak uztartzen baitituzte: kalteberatasun-faktoreak, bazterkeria-faktoreak, babesgabetasun-inguruneak, bazterkeria-inguruneak, babes-faktoreak, gizarteratze-faktoreak, sustapen-inguruneak eta inklusio-inguruneak.

Hainbat eremutako profesionalen arteko lanari eta diziplinarteko lanari dagokienez, KHParen barruan egindako lana funtsezkoa da, antza, detekziorako eta esku-hartzearen eraginkortasunerako; programako profesionalak markatzen dute lanaren ildoak, norabidea eta esparrua.

Harremanen arteko, proiektuarteko, lantaldearteko eta elkarlanean ari diren pertsonen sistemaren ikuspegi globaletik begiratuta, pertzepzio-gaitasun hori, besteak beste, pedagogia kritikoaren oinarri batetik sortu da, subjektuaren autonomia eta ahalduntzea sustatu nahi dituen oinarri batetik, betiere subjektu hori bere bizitzaren erabateko protagonista eta gizarte-bizitzan eragile izanik. Oro har, onartzen da esfortzu handia egin dela, arian-arian, praktikaren oinarriak lantzeko; profesionalak egin dute lanketa hori, hein handi batean, nazioarteko adierazpen garrantzitsuenetan oinarrituta, etapa bakoitzeko lege-esparruaren eta ahalduntze sozialeko jardunbide edo praktika bideratzen duten abiapuntu teoriko kritikoen arabera egokituta.

Bereziki nabarmendu behar dugu Kale Heziketako Programa Gizarte Zerbitzuek Euskal Sistemaren barruan sartzen dela, Gizarte Zerbitzuei buruzko 12/2008 Legearen arabera; izan ere, 22. artikuluan lehen mailako arretako gizarte-zerbitzuetan txertatzen da. Gainera, Haurrak eta nerabeak zaintzeko eta babesteko 3/2005 Legearen 55. artikuluan familietan esku hartzeko oinarritzko programatzat jotzen da, komunitate-inguruneetan aplikatzekoa.

Gaur egun, ezagutza beste batzuekin partekatzeari balioa ematen diote oraindik eta, besteak beste, Kale Heziketako Nazioarteko Sarearen (Dynamo) barruan egoteak beste proiektu eta programa batzuk ezagutzeko aukera ematen die, Europako ikerketa-proiektuetan parte hartzeko aukera eta beste profesional batzuen lanarekin elkar aberasteko aukera. Hala ere, programaren garapenean hainbat zailtasun ere izan dira: erreferentzia-esparruari buruzko desadostasunak, programaren zehaztugabetasuna edo "aktibismoaren" arriskua, baina zailtasun horiek agian gainditu egin daitezke arloko edo antzeko arloetako erreferentzia teorikoei buruzko hausnarketaren garrantziari erreparatuz gero; izan ere, aurrerago ikusiko dugunez, gai horiei heltzeko, profesionalen prestakuntzako planteamendu irmo bat egin dute.

Azkenik, beraz, KHPan esku-hartze sozioedukatiboa adingabearen eskubideen printzipioekin erabat koherentea dela ondoriozta dezakegu, eta etapa bakoitzean indarreko legeriarekin bat datorrela.

## **Ibilbide historikoa: KHPan mugimenduak markatu dituzten gertaera garrantzitsuak**

Kale Heziketako Programak ibilbide luzea du egina: hiru hamarkada baino gehiago daramatza funtzionamenduan. Dokumentazioa askotarikoa da eta askotariko euskarri eta espazioetan dago. Bilakaerari erreparatuz gero, denboraren poderioz proiektuan alde adierazgarria

eragin duten une zehatzak daudela ikus daiteke, urte zehatzekin bat datozenak. Lan honetan, gertaera garrantzitsuak deitu diegu, aldi jakin baten amaierarekin bat datozen urteak direlako eta aldi horren ebaluazioa egin dutelako, eta horren ondorioz, hurrengo urteetarako jarduketaren esparru teoriko/teknikoa<sup>9</sup> lantzen dutelako. Gertaera garrantzitsuztat jo ditugu esparru teknikoak egin diren urteak, hau da: 1990, 1992, 1996, 1998, 2006 eta 2012.

Esparru teknikoetan, KHParen jarraibide garrantzitsuenak biltzen dira, Gasteizko Udalak diseinatutakoak. Esparru teknikoetan, KHParen ibilbidearen barruan izandako inflexio-puntuak hauteman daitezke, batzuetan handiak, besteetan ez hainbeste. Horietan oinarrituta ezartzen dira KHParen hurrengo urteetarako ildo teorikoak, orokorrak eta garrantzitsuenak.

### **KHPa abiatzea: lehen esparrua (1990)**

80ko hamarkada bukaerako ingurune irekiko edo kaleko esku-hartzea Gasteiz hirian inguruko beste toki batzuetan garatzen ari ziren esperientzien oso antzekoa zen, esate baterako, Bilbon, Deustu inguruan Agintzari elkarteak egin zuena. Alde nagusia 1990. urtean sortu zen: Gasteizek programa honen aldeko apustu irmoa egin zuen, esparru-dokumentu bat idatzi zuen eta kale-heziketarako ongi oinarritutako lan-planteamendu orokor batekin abiatu zen.

Ordura arte, aisialdiko hainbat elkarte -hazietariko asko elizarekin lotutakoak-, boluntarioen bitartez eta udal-administrazioaren laguntzarekin, gazte langabeekin lan egin izan zuen 1986-1988 aldian. Jarduera horien ondorioz, Gasteizko hainbat auzotan “Gazteen egokitu ezina prebenitzeko programa sozioedukatiboa (lehen eta bigarren hezkuntza)” jarri zen abian. 1988an, planteamendua berrituta, “Gazteekin kaleko lana egiteko udal-proiektua”.

Kaleko heziketa-lanak prestakuntza eskatzen du, eta premia horren aurrean, hainbat hitzaldi/ikastaro antolatu ziren 1987tik 1990era bitarte. Jada eremu horretan lan egiten duten profesionalak gonbidatu zituzten, Madrilen, Bartzelonan edo Bilbon egiten ari ziren esperientzia aitzindarien berri izateko.

1990. urtean, proiektua indartu egin zen Eusko Jaurlaritzaren finantzaketarekin. Baliabideen % 50 Lakuatik zetozen, eta gainerakoa Gasteizko Udalak jartzen zuen. Urte hartan, hiriko zortzi zonatan jardun zuen programak. Testuinguru horretan, proiektua sendotu egin zen eta kalean egiten zen lan guztia esparru-dokumentu batean biltzeko ahalegina egin zen. Eusko Jaurlaritzaren laguntzak ez zuen asko iraun, baina KHPak aurrera jarraitu zuen deialdi publikoen bitartez, programa garatzeaz arduratuko zen erakundea kontratatuta. Kontratuen iraupena aldakorra izaten zen baina, oro har, urtebetetik gorakoak zirenez, programari egonkortasun handia eman zioten.

Lehen esparru teknikoa Sailak prestatu zuen 1990an eta izenburu hau zuen: “Gazteekin

<sup>9</sup> Esparru tekniko bakoitzarekin zerbitzua emango duen erakundea kontratatzeko deialdi publiko berria egiten da. Erakundeek proiektu bat aurkezten zuten lehiaketan, euren proposamenarekin. Lehiaketa publiko bidez esleipena egin eta kontratazio-plegua sinatu ostean, erakundeak kudeaketa-plan orokor bat egiten du urtean behin eta udal-administrazioan aurkeztu behar du; halaber, zonakako lan-planak eta zonakako memoriak ere aurkeztu behar ditu, egindako jardueren ebaluazioa eginez irizpide kuantitatibo eta kualitatiboen arabera.

(18 urte arte) kalean lan egiteko udal-proiektua". Hezitzaile bat esleitzea izan zen hautatutako antolamendu-eredua, hiriko hainbat elkarterekin (Gure Heziketa, Ekaitz, IRSE-Araba, Hazi Era) zerbitzuak emateko hitzarmen baten bitartez. Hurrengo lehiaketetan, zerbitzua eman zuen erakundea bakarra izan zen: IRSE-Araba.

1990eko esparruan, programa "batik bat, esku-hartze sozio-hezitzailetzat jo zen. Horrek esan nahi du ezartzen den heziketa-harremana kontuan hartu behar dela, baita horrek dakarren prozesua ere." (3 or.). Garai hartako terminologia erabilia, egokitu ezinezko egoerak bizi dituzten gazteentzako heziketa-erantzun komunitarioak eskaintzea du xede. Esku-hartze komunitarioa oso garrantzitsua den arren, esku-hartzearen zati bat baino ez da, gazteekiko harremanen kontua KHParen funtsezko alderdia baita. Kaleko lanaren helburua gaztearen inklusioa lortzea dela aipatzen da, bai heziketaren arloan, bai gizartean, modu boluntarioan, sentsibilitatez eta eskuzabaltasunez, eta dela esku-hartzearen subjekturi dagokionez, dela akonpainamendu-moduei dagokienez, era orokorrago batean pentsatutako lan-proiektu baterantz aurrera egiteko asmoarekin. Heziketaren ikuspegian gertatutako bilakaera aurrerago ikusiko dugu, ardatza pertsona izatetik pertsona bere heziketa-ingurunean eta pertsona bere testuinguru komunitarioan izatera igaro baitzen.

Hurrengo esparru teknikoetan, zehaztasun eta sakontasun handiagoz zehaztu zen harremanen alderdiaren zentzua ekintza sozioedukatioan.

Oinarri teorikoari dagokionez, 90eko esparrua Pedagogia Sozian oinarritzen da, "zehazkiago, ingurumen-pedagogia esango genukeen horretan; geure egiten dugu "parte-hartze komunitarioaren eredua", hezkuntzaren, kulturaren eta gizartearen arloetako erakunde harmonizazioa eta integrazioa eskatzen duen eredua, betiere programaren helburu komunetan oinarrituta" (4. or.). Era berean, xede-biztanleria 18 urte arteko gazteak direla aipatzen da, baina ez du hasierako mugarik jartzen. 92tik aurrera, xede-biztanleria 10-18 urtekoa da.

### **Aurrerapausoak programaren kudeaketan: bigarren esparrua (1992)**

92ko esparru teknikoan zehaztasun handiagoz definitu zen programa, haren zentzuan eta xedean sakonduz. KHParen definizio edo mugaketa horri aldaketarik gabe eutsi zitzaion 1996ko eta 1998ko esparru-dokumentuetan. KHPa honela definitu zen:

Kale Heziketako Programan ingurune irekiko esku-hartze sozio-hezitzaile egituratzen da. Esku-hartze hori nerabeei zuzenduta dago; hain zuzen ere, haien erabateko garapen pertsonala eta soziala arriskuan jartzen duten edo eragozten duten faktoreak -sozialak, familiari dagozkionak eta/edo pertsonalak- biltzen dituzten nerabeei. Esku-hartzearen helburua garapen-prozesu hori bultzatzea, bermatzea eta optimizatzea da, nerabearen mikrosisteman bertan jardunez, hau da, nerabe horrek bere ingurune hurbilenekoarekin duen harremanean.

Hortaz, bigarren mailako prebentzio-programatzat eratzen da, gure hirian hauren eremuan garatzen den lehen eta hirugarren mailako esku-hartzearen osagarri. Ez dugu ahaztu behar esku-hartze sozialaren beste fronte horietan kokatzen diren zerbitzu eta programen babesa eta baliabidea dela. (29 or.)

Antolamendu-ereduari dagokionez ere aurrerapauso handiak sumatzen dira. 90eko planteamendua oso hasiberria zen. Erakundea eta heziketa-proiektua nahastuta agertzen ziren. Hezitzailea hiriko lehen mailako arretako lantaldeko kidea dela aipatzen da. Aitzitik, 92. urtekoaren arabera, “Zentro Zibiko edo Gizarte Etxeak gizarte- eta kultura-ekintzarako ekipamendu komunitarioa osatzen dute eta, beraz, kaleko hezitzailearen erreferentziako esparru bihurtu dira” (52. or.). Eta Gizarte Etxeko zuzendaria arduratzen da programaren jarraipena egiteaz dagokion zonan; zuzendariak dinamizatzen eta koordinatzen du Gizarte Etxeko lantalde teknikoak -kaleko hezitzaileak ere lantalde horretan parte hartzen du-, zona bakoitzeko aurrekontua kudeatzen du, “Programarekin loturik aurkezten diren ekimenak jasotzen eta aztertzen ditu, eta erantzun egiten die edo bideratu egiten ditu, hala dagokionean” (53. or.). Horretaz gain, programa zonan nola garatu den ebaluatzen du.

Beste ildo bati jarraikiz, bi urte lehenago abiarazitako ildoak sendotu egin ziren oinarriei, artatu beharreko populazioari, esku-hartzearen ereduari, antolamenduari eta abarri dagokionez, baina ebaluazioari bultzada bat eman nahi zaio. Orduan landu ziren programa ebaluatzeko lehen txostenak.

Ebaluazioa hasiberria da oraindik, baina urteak joan, urteak etorri, doitzen eta hobetzen joango da. Lehen urteetan, batik bat, datu kuantitatiboak jaso ziren, baina datu horiek ez direla nahikoak konturatu ziren. 2006an datu-basea garatu zenetik, datu kualitatiboak aintzat hartzen ere hasi ziren eta ebaluatzeko metodologia eta irizpideak garatzen hasi ziren.

Hortaz, KHPak hobera egin zuen azpiegiturretan, gizarte-etxeetan oinarritzen zen eta ebaluazioa hobetzeko interesa garatzen hasi zen.

### **Sendotzea: hirugarren esparrua (1996)**

1996an egin zen esparruak, dokumentuei dagokionez, ez zuen alde handirik aurrekoarekin.

Hiriko zortzi zona hartzen ditu eraginpean, eta 10-18 urteko gazteak artatzen ditu. Antolamenduari dagokionez, Gizarte Etxe eta Zentro Komunitarioetatik kudeatzen ziren oraindik, baina zentro horietako zuzendariaren eginkizunak hobeto zehaztu ziren. Eginkizun horien artean nabarmentzen da “Gizarte Etxeko Lehen mailako Arretako lantaldea dinamizatu eta koordinatzea diziplinarteko arreta behar duten kasuei heltzean” (40. or), izan ere, gizarte-hezitzaileak zona bakoitzeko lehen mailako arretako lantaldean parte hartzen baitu, esku-hartze komunitarioa egituratzeko. Esparru horretan, hezitzailearen egitekoa argi eta garbi aipatzen da; honela dio:

funtsean, harremanen arloko lana egitea dagokio. Hori lortzeko, nerabearekin harremanetan jarri behar du, nerabea mugitzen den gizarte-ingurunearekin, baita nerabe horri harrera egin behar dion komunitatearekin ere. Era berean, nerabearen eta komunitate horren arteko harremana ahalbidetuko duten bideak sortu eta indartzea ere eskatzen du. (18 or.)

Planteamendu hori 98ko esparru teknikoan ez ezik, 2006koan eta 2012koan ere errepikatu zen; horietan, harremanen arloa programaren oinarritzko printzipio bihurtu baitzen,

ingurune irekiko heziketa-lanera bideratuta adingabeari akonpainatzeko harreman-testuinguru bat sortuta, betiere nerabeak protagonista-rola izanik testuinguru horren baitako hazkunde- eta ahalduntze-prozesuan.

Azken batean, programa sendotzen ari zen hiriaren testuinguruan, nerabeen kolektiboan hautemandako premia bati argi eta garbi erantzuten baitzion, betiere “nerabeen egoera pertsonala, familia-arlokoa eta/edo soziala ikusita, euren garapen psikosoziala eta, horren ondorioz, euren gizarteratzea baldintzatuta izan dezaketen nerabeei dagokienez” (2. or.).

Programa sendotzearen adierazgarri, datu-base bat sortu zen euskarri informatikoan programaren jarraipena egiteko, baita hura erabiltzen ikasteko eskuliburu bat ere.

### **Egonkortasun-urteak: laugarren esparrua (1998)**

Esparru berria 1998. urtean idatzi zen. Oso aldaketa gutxi zituen aurrekoaren aldean. Esparru hori idaztearen arrazoiak zera izan zen, KHPa Gizarte Zerbitzuei buruzko Lege berriarekin harmonizatu behar zela, legea aldatu egin baitzen; izan ere, 98ko esparrua Gizarte Zerbitzuei buruzko 5/1996 Legearen esparruaren barruan idatzi zen, eta 96ko esparrua, aldiz, Gizarte Zerbitzuei buruzko 6/1982 Legearenean. Aldi berean, KHPa Esku-hartze sozialeko Sailean izandako aldaketetara ere egokitu behar zen, programa sail horri atxikita baitzegoen. KHPa hiri osora zabaldu zen eta zona bakoitzean garatu zen Gizarte Etxeen sarea osatzen duen antolamenduaren arabera (une horretan, egitura hori beste udal-sail bati atxikita zegoen). Zona bakoitzean, KHPa Oinarrizko Gizarte Zerbitzuan txertatzen zen eta Oinarrizko Gizarte Zerbitzuko arduradunari zegokion zona horretan KHParen garapenaren jarraipena egitea. Programaren jarraipen teknikoak, oro har, egiteaz Jarraipen Batzordea arduratzen zen; Batzorde horretan, Haurtzaro eta Senitarte Zerbitzua eta Komunitate Jardueraren Zerbitzua biltzen ziren.

Garrantzitsua da nabarmentzea kontzeptu bat agertu zela, hurrengo esparruetan garatu zen eta esku-hartzean aldaketa garrantzitsua eragin zuen kontzeptu bat: behar duten kasuei diziplinarteko moduan heltzea. Kontu hori ez zen berri-berria. Aurreko esparru teknikoetan tartean-tartean aipatu izan zen diziplinarteko lana, baina ez zen garatu eta ez zitzaion aparteko arretarik ere eman.

98ko esparruan, sarreran bertan, KHParen esparru-dokumentu berri bat lantzea komeni zela nabarmendu zen, programaren antolamenduan egokitzapenak egiteko, baina hala ere, esparrua ez zen benetan aldatu 2006. urtera arte, nahiz eta 2005ean “Jarduteko irizpide eta ildo komunei buruzko eskuliburuak”<sup>10</sup> prestatu zen programan inplikaturako teknikari guztien arteko bateratasuna bermatzearen. Eskuliburu horrek aurrerapauso garrantzitsua ekarri zuen hezitzaileak KHParen barruan egindako lana zehazteko, irizpide komunak ezarri baitzituen ekintza sozioedukatiborako, beste teknikari batzuekin (ikastetxekoa, udaleko beste zerbitzu batzuetakoa...) koordinatzeko eta Oinarrizko Gizarte Zerbitzuekin kasuen jarraipena egiteko. Halaber, hezitzaileek gazteekin eta

---

<sup>10</sup> Eskuliburu hori ez zen ex-novo sortu; aldeztu aurreko dokumentuetan landuta zituzten eskuliburuak bildutako funtsezko ideia eta kontzeptuak. Hona hemen dokumentu horiek: Gizartegintza Sailaren “Oinarrizko Gizarte Zerbitzuen esku-hartzean diziplinarteko moduan jarduteko lan-esparrua” (2002ko otsaila), eta Sail beraren “Diziplinarteko moduan jarduteko azpi-prozesua” (2004ko iraila).



haien senitartekoekin egiten duten lana ikusgai jartzea garrantzitsua dela nabarmendu zen. Diziplinarteko esku-hartzearen kontzeptua garatu zen, eta horrek antolamenduaren arloan dakarren guztia ere bai. Laburbilduz, Oinarrizko Gizarte Zerbitzuak eta diziplinarteko moduan jardutea KHParen zutabe oso garrantzitsuak izango dira XXI. mendean.

### **Berrikuntzak eta hobekuntzak: bosgarren esparrua (2006)**

Esparru tekniko berarekin zortzi urtez jardun ostean, berrikusi eta berriz landu beharra zegoen. 2006ko esparruan aurreko urteetakoetan baino askoz ere hobeto definitu eta zehaztu ziren programaren hainbat alderdi (helburuak, metodologia, antolamendua, esku-hartzea eta abar). Gainera, hobekuntzak txertatu ziren. Zehazki, 2004/2005 ikasturtean egindako programaren ebaluazio orokorreko prozesutik sortutako hiru hobekuntza txertatu nahi izan zituen esparru horrek. Hona hemen biltzen dituen proposamen eta/edo estrategia berriak:

- a. KHParen esku-hartze aktiboari lehentasuna ematea Oinarrizko Gizarte Zerbitzuen diziplinarteko jarduketan (esparru tekniko horretatik abiatuta, diziplinarteko moduan jarduteko gida prestatu zen).
- b. Haurrak baliabide normalizatuetan txertatzera bideratutako hezkuntza-bitartekaritzak gailentzea. Hortaz, hezitzailearen egiteko nagusia definitu zen eta ez da jarduerak programatzea.
- c. Burokrazia-lana murriztea: aurkeztu beharreko memoriak, programazioak eta planak aldatuta, eta datu-basearen bitartez.

Zehazki, datu-basearen kasuan, esparru horren ondoren aldaketak egin ziren 2006-2008 aldian, eta datu-base konplexuagoa garatu zen; 2009. urtean, datu-base berri hori erabiltzen ikasteko irizpideen eta pantailen eskuliburu berria prestatu zen. 2006tik 2008ra egindako aldaketen sorburua alde aurreko lan bat izan zen, hain zuzen ere, 2004-2005 ikasturtean egindako programaren ebaluazio orokorra; ebaluazio horretan eta, zehazki, ondorioen eta proposamenen atalean, datu-base berria behar zela aipatzen zen, arrazoi honengatik: “datu-base berri bat, alderdi kualitatiboei gehiago erreparatuko diena eta hezitzaileen eguneroko lanerako ez ezik, oinarrizko gizarte-zerbitzuetako gainerako profesionalentzat ere tresna baliagarria izango dena (izan ere, zenbait kasu diziplinarteko moduan lantzen ari baitira). Datu base horrek GESISekin koordinatuta eta lotuta egon beharko luke, errealitate bera lantzen ari garen aldetik; izan ere, familia berekin ari baikara esku-hartzeak egiten”. Datu-basean egindako aldaketa horiek programaren ebaluazioaren inguruan sortutako interes berrituaren adierazgarri dira.

Esparruan aipatutako hobekuntzekin batera, ezin dugu ahaztu urte hauetan guztietan bai Administrazioa, bai zerbitzua ematen duen IRSE-Araba zerbitzua programaren koordinazioa hobetzen ari direla eta, horretarako, gida-dokumentuak edo jarduteko eskuliburuak prestatu dituzte. Hala nola, Udalak 2005ean egindako “Jarduteko irizpide eta ildo komunei buruzko eskuliburu. Kale Heziketako Programa”, 2007. eta 2012. urteetan aldatu zutena; eta IRSE-Araba erakundearen “KHPan diziplinarteko jarduketa kudeatzeko gidaliburua” (2007), diziplinarteko moduan jardutea kontzeptu eta horrekin lotutako prozedura garatzen jarraitzeko.

Are gehiago, 2006ko esparru horretan Oinarrizko Gizarte Zerbitzuen testuinguru berria aintzat hartu zen, hau da, 1996ko Gizarte Zerbitzuei buruzko Legea baina, batez ere, Gizarte Zerbitzuen arloko eginkizunei buruzko 2001eko dekretua, betiere Programa zerbitzu horietan txertatuta zegoen aldetik. Oinarrizko Gizarte Zerbitzuetan gertatutako aldaketak, funtsean, gizartelana bera indartzearekin (administrazio-zama murriztearekin) lotuta eta kasuei diziplinarteko moduan heltzea indartzearekin lotuta egon ziren eta, aldaketa horiei esker, KHParen aukerak hein handiagoan indartu ziren.

Azken batean, 2006ko esparruan bildutako hobekuntza horien eta beste batzuen bitartez, KHPa doitu eta optimizatu egin zen. Udal-administrazioak programaren alde egin zuen argi eta garbi, eta lehentasuna eman zion. Horrela, bada, ibilbide luzea egina duen arren, KHPa ez zen ahultzen ari; aitzitik, indartzen ari zen.

### **Programa eguneratzea: seigarren esparrua (2012)**

Esparru tekniko berria araugintzako testuinguru berri batean (Gizarte Zerbitzuei buruzko 12/2008 Legea) idatzi zen, ebaluazio-prozesu sakon baten ondoren. Ebaluazio horren ondorioz, “Kale Heziketako Programaren adierazle nagusien ebaluazioari buruzko azterketa” (2012) egin zen; Kale Heziketako Programaren adierazleek 2004tik 2012ra bitarte izandako bilakaera aztertu zen.

Dokumentuaren azalean bertan irakur zitekeenez, 2012ko esparrua 2006koaren eguneraketatzat jotzen zen. Bi dokumentuetako testuak oso antzekoak ziren arren, hainbat aldaketa izan zituen eta aldaketa horiek esparru horretan ez ezik, 2005ean sortutako eta 2012an ebaluazio-prozesuaren ondorioz aldatutako “Jarduteko irizpide eta ildo komunei buruzko eskuliburua” dokumentuan ere bildu ziren. 2012ko esparruan aipatzen diren aldaketa garrantzitsuenetako zenbait dira honako hauek:

- Xede-biztanleriaren adina zabaldu egin zen, 10-18 izatetik 8-18 izatera igarota. Izan ere, 10-18 urteko biztanleriak behera egin zuenez, programa adin gazteagoengana zabaltzeko aukera izan zen.
- Haur eta nerabeak Programara bideratzea lortu nahi zen, lantaldeetako gainerako profesionalen eta kanpoko beste eragile batzuen bitartez (funtsean, heziketaren eta osasunaren arlokoak), komunitateko eragileekin (elkarteeekin, komunitateko pertsona garrantzitsuekin, kirol-klubekin...) harremanetan jarrita.
- Kaleko hezitzaileak gizarte-zerbitzuetako zona jakin bati atxikita egoteak ez du esan nahi Oinarrizko Gizarte Zerbitzuari edo dagokion zonari dagozkion kaleek bat etorri behar dutenik KHParen eragin-zonarekin eta ibilbideekin.

Azkenik, KHPa eguneratzeko testuinguru horren barruan, esparru horretan kaleko hezitzaileak sare sozialetara hurbiltzeko interesa zegoen, gazteekiko komunikazioan sare sozialak erabiltzeko interesa; baina betiere heziketa izanik xede edo ikuspegia, eta akonpainamendu egokia egiteko asmoz, ez kontrolatzeko asmoz. Horregatik, heziketa-taldeen prestakuntza eman beharra zegoela ikusi zen, erabilera horiek ekintza sozioedukati boan txertatzeko.

Agian oraindik ez da behar adina ikusten KHParen barruan sare sozialekin egiten den lana, baina beste espazio horretara, kalean edo gizarte-etxeetan kokatzen ez den espazio edo gune birtual horretara ere iritsi nahi da, argi eta garbi, programako haur eta gazteentzat biziki garrantzitsua den aldetik. Hori dela eta, 2012-2013tik aurrera esku-hartze sozioedukatiboko beste ildo bat abiarazi zen: “Kalez Kale”<sup>11</sup> hain konbentzionala ez den eta egungo errealitatearekiko egokituagoa dagoen esku-hartzearen ideiarekin (hiri-eremuko esku-hartzea, hainbat ordutegitan eta beste espazio batzuetan).

## **KHParen barruko esku-hartzearen antolamendua eta diseinua**

Hurrengo atalean, KHParen barruko Esku-hartzearen antolamenduari eta diseinuari dagozkion elementurik garrantzitsuenak bilduko ditugu.

### **1. Kale Heziketako Udal Programa (KHP)**

Kale Heziketako Udal Programa udalaren Oinarrizko Gizarte Zerbitzuen barruan garatzen da; Gizarte Etxeen barruan kokatuta daude eta komunitatera bideratuta daude, pertsona eta haren ingurunea aintzat hartzen dituztenez. Abiarazten diren proiektu sozio-hezitzaileak bi azpimultzotan banatzen dira: proiektu psiko-erlazionalak eta proiektu sozio-komunitarioak.

Esku-hartzean jarraitzen diren estrategietan argi ikusten da estrategiaren garapen optimoa lortzeko partekatutako prozesuak daudela. Esku-hartzea hasierako prozesu batean oinarritzen da, premiak detektatzeko prozesu batean, garrantzitsua baita premiak zeintzuk diren aditzera ematea eta arreta sozioedukatiboa behar duten subjektuak ikusgai jartzea. Erabilitako estrategia metodologikoak elkarrizketaren eta pertsonen parte-hartzearen printzipioetan oinarritzen dira eta horiei jarraikiz garatzen dira. Profesionaltasuna antolamenduan ere sumatzen da; izan ere, ekintza sozioedukatiboaren faseak modu koherentean lotzen baitira programaren printzipioekin, parte-hartzea da protagonista eta figura hezitzaileak entseguak egiten ditu, praktikatu egiten du, esperientziak egiten eta biltzen ditu eta lanbidean eskarmentua du. Esku-hartzea proiektatzeko garaian, erreferentzia-dokumentuak (Esparru Teknikoa, Proiektu Teknikoa, Lan eta Kudeaketa Plana) etengabe berrikusi behar direla nabarmentzen da, baita etika eta elkarrizketarako eta ikaskuntzarako espazioak ere, norberaren eta taldearen garapena ahalbidetu eta bultzatuko duten ikaskuntza testuinguruak sortzearen. Mugaz gaindiko eta lurraldeaz haraindiko beste proiektu batzuetan parte hartzeari ere balioa ematen zaio, hala nola Erasmus + eta Poctefa-Feder<sup>12</sup> proiektuetan, gazteak aktibatzeari, emantzipazioari, herritartasunari eta enplegarritasunari buruzko jardunbideak eta ezagutza Europa osoan elkartrukatzeko dutenez xede. Hartara, zaintzaren eta “tratu egokiaren” ideian oinarritutako ekintza sozioedukatibotik abiatuta, pertsonak eta komunitatea gizarte-garapen osasungarri eta iraunkor batera bideratzeko helburuak lortu nahi dira, arriskuan dauden pertsona horiek ikusgai jarrita, haien errekonozimendua ahalbidetuta eta

<sup>11</sup> Geroago Kale Berriak izena jarri zioten, eta “Kalez Kale” izenari eutsi egin zioten, KHParen ekintzekin identifikatzen eta lotzen den markatzat.

<sup>12</sup> POCTEFA: POCTEFA 2014-2020 akronimo bat da: INTERREG V-A Espainia-Frantzia-Andorra Programa. Lurralde-lankidetzako Europako programa bat da eta hiru herrialdeen artean muga inguruan garapen jasagarria sustatzeko sortu zen. <http://www.poctefa.eu/>

parte-hartzean, gizarteratzean oinarritutako, testuinguruan kokatutako esperientzia eraginkor eta atsegingarriak biziara.

Hori bai, gehien agertzen diren zailtasunak proiektuaren hedadura handiarekin lotuta daude eta, hori dela eta, zona bakoitzeko biztanleriari buruzko informazioaren berri izateko behar beste baliabide behar dira eta esku-hartzea ikuspegi global eta komunitario horretatik begiratuta heltzeko beharrezkoa den guztiaz (baliabide materialak, baina baita denborak ere, kudeaketarako, koordinaziorako, gainbegiratzeko...) hornitu behar dira lantaldeak. Gainera, "programaren etengabeko dinamismoa dela eta, etengabe berrikusten eta egokitzen aritu behar izaten da eta, besteak beste, hezitzaileak etengabe prestatzen egon behar izatea eskatzen du".

Oro har, nahiz eta jada 2008ko Kudeaketa Planean KHPa baliabidetzat positiboki balioesten den arren, hainbat faktore landu behar izan dira eta faktore horien gaineko hausnarketa eta sakontze-lana egin behar izan da 2012. urteaz geroztik. Besteak beste, hainbat zonatako profesionalen inplikazio-mailak eta lan-zamak aipatzen dira, zeharkako lan-ildoak txertatzeko premia edo IKTen erabileran sakontzeko premia. Izan ere, 2012ko Kudeaketa Planean esanbidez aipatzen da nekeza izaten ari dela teknologia berriak esku-hartzean txertatzea eta, zehazki, sare sozialak txertatzea; horrela, bada, ezinbestekotzat jotzen da hurrengo urteetarako sare sozialen erabileran aurrera egitea, funtsezkoa baita gazteekiko esku-hartzean eta, are gehiago, gaur egungo gure gizarteetan, lehen ere aipatu dugunez.

Era berean, KHParen barruko lantalde bakoitzak hiruhileko diru-partida handiagoa izatea garrantzitsua dela nabarmentzen da, baita kudeaketa-lanak eta burokratizazioa murriztu ahal izatea ere; hori guztia bat dator zeharo gizartearen eta hezkuntzaren arlo guztietan gertatzen ari denarekin. Prozesuak lantzeko eta erregistratzeko moduak aldatu izanak -beste lanbide edo lanbide-espazio batzuekin bateratzeko- denbora eta kalitate-espazioak kentzen dizkio esku-hartzeak diseinatu eta proiektatzeko prozesuari.

Eskura dauden giza baliabideei dagokienez, "erabiltzaileek" profesional gehiago eskatzen dituzte beren premiei behar bezala erantzun ahal izateko, baina egia da, halaber, zenbait profesionalak zera diotela, baliabideak gehituta ere (gizarte-etxe edo hezitzaile gehiago) horrek ez duela bermatuko, kasu guztietan, proposatzen diren premietarako konponbide ideala izango denik, ahaztu ezin den alderdi garrantzitsu bat baita ekintza sozioedukatiiboari sare komunitarioaren bitartez eustea, betiere sare hori harreman informalen eta sareko harremanen bitartez eratutakoa izanik. Honela diote:

... Tira, zerbait gertatzen ari da, oker baikaude; zeren, azkenean, **ez baitugu pentsatu behar familia bakoitzeko profesional bat sortu behar dugula, edo profesional bat historial bakoitzeko.** (...) Orduan, nire ustez sakoneko zailtasuna da hori, ... **Zuzenean lotuta dagoena parte-hartze prozesuak aktibatzearekin, gurekin jarduten duen jendeari dagokionez.** Haiek parte hartzea lortu behar dugu. Kontua ez da lanbidearteko parte-hartzea izatea, horren gaineko kontzientziario handia baitugu jada, baizik eta **pertsonen parte hartzea lortu behar dugula, auzoan dauden pertsonen, familiek parte har dezaten heziketan, elkarte-sarean, dena delakoan.** Hor lortu behar dugu parte har dezaten, ez erabiltzaile baino profesional gehiago izatea esku-hartzea martxan dagoenean.

Alderdi komunitarioan, gainera, zera ikusi dugu, alde batetik, profesionalentzat zaila izaten dela ikastetxe eta institutueta iristea eta, bestetik, familiekin edo haur eta gazteekin egiten den lanak ez duela ikusgaitasunik kalean. Beste kolektibo batzuegana (nerabe helduagoak, dibertsitate funtzionala dutenak...) iristeko zailtasuna ere aipatu izan da, hezitzaileen ikuspegitik begiratuta, hezkuntzarekin lotutako profesionalen artean badirelako zenbait KHPak zer esan nahi duen oraindik oso argi ikusten ez dutenak, antza.

## 2. Kale Heziketa proiektatzeko abiapuntu diren gako nagusiak

Hasiera-hasieratik, KHPak argi adierazi zuen, lehenik, esku-hartzea subjektuarekin egiten dela, bera dela protagonista; bigarrenik, esku-hartzeak subjektuaren premiak edo interesak hartu behar dituela abiapuntutzat eta premia edo interes horiek detektatzean edo horien diagnostikoa egitean profesionalak egiten duen behaketa sistematikoak funtsezko egitekoa betetzen duela; eta, hirugarrenik, esku-hartzea autonomia sustatzera bideratzen dela eta beti heziketaren ikuspegitik begiratuta proiektatzen dela, ez asistentziaren ikuspegitik begiratuta.

KHParekin lotura duten pertsona guztiengandik jasotako datuetan behin eta berriz errepikatzen diren bi elementuak “lotura/konpromisoa” eta “motibazioa” dira. Profesionalen lantaldearen barruan, programarekiko eta parte-hartzaileenganako lotura hori heziketa-arloko esku-hartzean duten erantzukizuneko eta profesionaltasuneko senaren eraginez sortzen da. Esan gabe doa lortzen duten lotura garrantzitsua dela eta proposatutako helburuak betetzeko lagungarri ez ezik, beste gizarte-eragile batzuentzat ere babes handia direla. Gizarte-eragile batek honako hau esan zuen horri buruz:

... horrelako lana programa horretan baino ezin da lortu, **informaltasunez baina heziketa-karga garrantzitsua duela**; ez dakit oso ziur lan hori nola egin ote daitekeen ere. ... alderdi magiko bat du, **haurrekin lotura egiteko**; jarduera horri esker **gatazkak konpontzea** lantzen da, aisialdiko eta **denbora libreko espazioetan harremanak kontrolatzea**, baina batik bat, heziketaren eremuko sarbidean, eremu emozionalean, batik bat, **bazterkeria-arrisku handiagoa** duten neska-mutilekin.

KHPa hurbiltasuneko programatzat hartzen da, kalean egotekoa, “joatekoa”, “atea jotzekoa”, jendearekin zuzenean eta etengabe kontaktuan egotekoa; profesionalak erabateko erabilgarritasunarekin lan egiten duten programa bat, entzute aktiborako ahalmen handiarekin eta pertsonen premia eta talentuei erantzunak eskainita.

Komunitateko eragileek izugarritzko balioa ematen diote KHParen lanari. Hezitzaileek gizarte-errealitatea kaletik bertatik ezagutzen dutela nabarmentzen dute, eta erraz lortzen dutela pertsonengan eragina izatea, jendea motibatu egiten dutela eta haien bizi-errealitatea eraldatzen dutela, oro har, bizitzarako trebetasunak sustatuta, beste gizarte-eragile batzuekin sare-lana eginda eta proiektuak diseinatu eta sortzeko ideia-askatasunaren bitartez.

Lantaldeek sortzen dituzten aukerei eta lantaldeen prestasun eta eraginkortasunari dagokienez, hainbat gizarte-eragilek diote baliabideen eta aukeren sorta mugagabea dela eta kalean lan egiteaz gain, ikasleen gurasoen elkartearekin, Ikaskuntza Komunitateekin, Berritzeguneekin...

loturak eta harremanak izaten dituztela, hain justu adingabeen eta senitartekoen laguntzan aurrera egitearren. Gizarte-eragile baten hitzak:

...Berritzegunea eta gu. Haur horiei jarraipena egiten genien, **bakoitzak geure kabuz, geure ikuspegitik begiratuta**. Noski, hor haien **figura presentziala** da, zeren benetan ezagutzen zutenak kalean zeudelako haiek baitziren, haiek zekiten zein ziren arazo zehatzak. Eta ez soilik haiena, baizik eta **haiek ikastetxearekin eta senitartekoekin zuten harremana** ere bai, hau da, **prozesu komunitario osoak** esan nahi du guztion artean familia horri lagundu egingo diogula; beste aldetik bagenituen datuak, baina alde garrantzitsuenei, kaleko benetako errealitateari dagokionez, hezitzaileak zituzten datuak. Eta guretzat funtsezkoa izan zen.

Halaber, lantaldeek adingabeekiko izaten duten tratua ere nabarmentzen da, haienganako itxaropen handiak eta ikuspegi positiboa dituztelarik, eta aldi berean, gainerako profesionali adingabeen gaineko ikuspegi hori ulertarazteko gaitasuna dutelarik.

... **neska-mutilei buruz beste ikuspegi batetik begiratuta hitz egiten entzuten dituzu eta begiak zabaltzen dizkigute, begiak, ateak, leihoak eta denetik**. Haien ikuspegia beti oso positiboa izaten da, ... baina azkenean, informazio asko izaten dutenez, **baliabide asko ezagutzen dituztenez, gu guztiok horrelako gauzetan tartean sartzeko gai dira, zeren, noski, beti sortzen baitira eta beti alde positibotik**.

Eta hori guztia gutxi balitz, gazteekiko esku-hartzea oso zabala dela ere aipatzen dute, eta gazteen premietara egokitutako ordutegia eskaintzen dutenez (arratsaldez eta asteburutan), hori bera potentzialtasun bat da, berez, pertsonak dituzten benetako premietara egokitzea, hurbiltzea eta horiei erantzutea baitakar.

Hori guztia lagungarri da esku-hartzeak arrakasta lortzeko, komunitate-sarea sortzeko eta profesionalen lana bera aberasteko.

Baina aipatu dira hainbat alderdi sakontzen jarraitu beharrekoak. Diziplinarteko moduan jardutea da hausnarketa eta lan handiena eskatzen duen alderdietako bat... Ez da erraza hizkuntza komuna eratzea eta, batzuetan, akordioak lortzea profesionalen ikuspuntuak bat etor daitezten. Asko landutako puntua izan da hori, eta irizpideen eskuliburu bat ere sortu dute, hain justu, izendatzaile komunak eta hurbilketa bateratuak bilatzeko premia hori dela eta; baina oraindik ere aurrerapauso gehiago egin behar dira. Dena den, lantaldeen ebazpen-gaitasuna eta koordinatzeko eta garatzeko gaitasuna ere nabarmendu behar dira. Garrantzitsua da aipatzea sentimendu argi bat dagoela: zailtasunak agertzen diren heinean gaintzen eta konpontzen direla, profesional guztiak oso argi baitute zein den antolamenduaren erudia eta norantz bideratzen den ekintza sozio-hezitzailea.

Gizarte Hezkuntzan eta, zehazki, Kale Heziketan egindako lanari dagokionez, gizartean ikusgai egitea eta gizarteak nahiz erakundeek lan hori balioestea behin eta berriz agertzen dira. Ildo beretik, aurrerapauso garrantzitsuak izan dira ikastetxeei eta Oinarrizko Gizarte Zerbitzuei dagokienez, baina agian KHPak berak zer ematen duen jarri beharko litzateke ikusgai. Lorpenei

presentzia soziala ematea nahitaezkoa da, ez soilik datuen bitartez, baizik eta “erabiltzaileen” parte-hartzearekin, haiek baitira, azken batean, zenbakiei sinesgarritasuna ematen dietenak eta lan “ikusenezin” garrantzia ikusgai bihurtzen dutenak.

Azkenik, hiriko gizarte-politiken ondoriozko esku-hartzean erantzukizuna eta egonkortzea sumatzen diren arren, egiturazko nahiz ekonomia-arloko zailtasunak direla eta, heziketa-arloko egunerokotasuna oraindik ere konplexua eta konplikatu da.

### 3. Esku-hartzerako metodologia

KHParen metodologiak pertsona eta haren ingurunea ditu ardatz. Horregatik, agertokiak aldatu egiten dira: pertsona eta talde berriak, berariazko planteamendua eskatzen duten egoerak, premiei erantzuteko.

Diseinatzen eta martxan jartzen diren programa, ekintza eta abarren izaerari dagokionez, pertsonak planteatzen dituzten benetako premiekin lotuta daudela aipatzen da. Homogeneizazioaz haratago, lanketaren xede diren askotariko subjektuei eta haien premiei gehiago egokitzen zaion ikuspegia dago. Horrela, bada, egiten duten diagnostiko zehatza funtsezkoa da, subjektuak premia eta guzti jartzen dituelako ikusgai eta gainditu beharreko premiak zeintzuk diren zehaztea ahalbidetzen duelako.

Baina, nola hasten da akonpainamendu-prozesu hori? Nola detektatzen dira pertsonak eta nola konektatzen da haiekin? Zer ekintza mota proposatzen zaizkie? Datuek adierazten dute prozesua kalean hasten dela, ikastetxeetako irteeratan, behatuta, elkarrizketen bitartez, jarduera osagarriak egiteko aukera emanez. Akonpainamendu hori egiteko, konektatzeko eta konfiantza-giroa sortzen hasteko lehen “amua” honako hauekin lotutako jarduerak izaten dira: kirolak, ludoteka, tailerrak, jarduerak hiriko talde “normalizatuak”... Programa honek eta profesionalen ekintzak jarduera horien bitartez adingabeen hazkunderari, helduei-prozesuari, ahalduzkerari eta gizarteratzerari lagundu egiten dietela ikusten da. Gazteen hitzek argi adierazten dute motibatuta zeudela, gero eta gizarteratuago sentitzen zirela.

... ni lotsati samarra nintzen lehen eta ez nuen harreman askorik izaten; alabaina, **haiekin kontrakoa gertatu zen, lasaitzen hasi nintzen**, eta batez ere **askoz ere errazagoa zelako jardueren, kirolaren eta abarren bitartez, askoz errazago integratzen zinen besteekin**, taldeko jarduerak zirelako, zeren bai ala bai harremanetan jarri behar nuelako, kontaktua egon behar zuelako... Eta azkenean lagunak egiten dituzu, lasaitu egiten zara, **beldur hori galtzen hasten zara, taldean egotea gustatu egiten zaizu, jendearengana irekitzea eta, azkenean, lagungarria izan zitzaidan, bai.**

Gazteak gustura daudela sumatzen da proposatutako jardueretan parte hartzearekin (kirol-jarduerak, proiektuekin lortutako sariak, dantza-koreografiak, Done Jakue bidea, udaldia Frantzian, puntua egitea, musika, hondartzara joateko txangoak, festak antolatzea, sukaldaritza-tailerrak, jarduerak ikastetxeetan, bideoak, graffitiak, belaunaldiarteko esperientziak, 12nubes proiektua...); hona hemen gogobetetze hori adierazten duen lekukotza bat. Gazten baten hitzak:

..., adineko asko daude bakarrik eta haientzat hor egotea, gurekin, gazteekin... Bost eta erdietatik zazpiak arte... Eta **bizipenak kontatzen zizkiguten, eta barre egiten**

**genuen, haiek txikitan kantatzen zituzten abestiak abesten zizkiguten eta behin baino gehiagotan negarrez amaitu dugu, baina hunkitu egiten zaituelako, hau da, ez tristuragatik, baizik eta emozioak jota... Ostirala iristeko irrikaz egoten nintzen, zerarekin... amonaxoekin genuelako tailerra, gure amonaxoak baitziren; eta orain, gainera, kalean ikusten gaituzte eta agurtu egiten gaituzte, zer moduz zauden galdetzen dizute... Ea egunen batean etortzen zaren... Demasa da, alegia, egin dugun guztia zera da, uf, super, eta asko ikasten duzu. Asko, asko ikasten duzu...**

Hezitzaileek diote egindako ekintza horiek guztiak esperientzia normalizatzaileak baino ez direla, baina gazteen ekarpenak entzunda, agerian geratzen da, berriro ere, hezitzaileak ekintza txikiei balioa emateko gai direla eta ekintza horiek eragin hezitzailea eta haziarazlea dutela, argi eta garbi. Alabaina, heziketa-arloko esku-hartzean hobetu beharreko alderdi bat ere atera da, familiarikiko zuzeneko ekintzarekin lotura duena familia-eremuan ez ezik, komunitate-eremuan ere, baita familiaren eta adingabearen arteko bitartekaritza-prozesuetan ere. Hain zuzen ere seme-alaben heziketari buruzko gaiak lantzeko ekintzak, hau da, hitzaldiak edo topaketak antolatuta behar direla diote.

## Heziketa-harremanaren gakoak argitzea

Heziketa-harremana funtsezko elementua da Kale Heziketako Programaren barruan. Heziketa-harremanaren eredia denboraren poderioz eratu da, eta azkenean heziketa-bikotearen bidezko esku-hartze sozioedukatiboaren alde egin da.

KHParen definizioaren arabera, heziketa-bikotetzat zera hartzen da, zona bakoitzeko lanari eusteko garrantzi handikoa den gutxieneko koordinazio-unitatea, babesari, kontrasteari eta enpatiari dagokienez. Esku-hartzearen abiapuntua harremana ulertzea da, benetan hezitzailea den harremana, ekintzaren subjektuaren ulermen globalean -ez instrumentalean- oinarritzen delako. Hezitzaile batek ezin hobeki argitu du nolakoa den harreman hori eta zer gako diren garrantzitsuak pertsonengan hazkunde-efektua izango duen eta zentzua izango duen heziketa-harremana eratzeke:

Abiapuntua harremana da, maila bereko harremana, **konfiantzan oinarritzen dena. Gazteak “hurbildu” egiten zaizkizu eta “onartu” egiten zaituzte, beren borondatez.** Haiek erabakitzen dute zu haien bizitzan egotea edo ez egotea nahi duten. Hortik aurrera, emaitzak (positiboak edo negatiboak) epe ertain-luzera agertzen dira, baina epe laburragoko bilakaerak ere ikusten dira (...) **Harreman hori borondatezkoa izateak, sortzen den loturak ahalbidetzen du (edo ez) lanak emaitzak ekartzea”.**

Hortaz, heziketa-harremana kale-hezitzailearen eta parte hartzen duen gaztearen arteko borondatezko harremanean oinarritzen da; izan ere, harreman horrek haien arteko lotura ezartzen du espazio informal batean eta esku-hartze indibidualizatua egitea ahalbidetzen du, parte-hartzaileentzat mesedegarria dena.

Baina nolakoak dira programan sartzen diren pertsonak? Zer ezaugarri dituzte? KHPan parte hartzen dutenak 8 urtetik 18 urtera bitarteko gazteak dira, zailtasun pertsonalak dituzten gazteak. Bai KHParen txostenetan, bai hezitzaileek honela deskribatzen dute xede-biztanleria:



(...) oro har, muga handiak dituzte arlo pertsonalean, hala nola, autoestimu txikia, autokontzeptu ez-errealak, ezegonkortasun emozionala, autonomia-trebetasunen defizita, autokontrolik eza... eta horien ondorioz defizitak sortzen zaizkie oinarritzko gizarte-gaitasunetan; adibidez, harremanak izateko arazoak, asertibo edo enpatiko izateko ezintasuna, erantzukizunak nork bere gain hartzeko zailtasunak, komunikatzeko zailtasunak, frustrazioarekiko tolerantzia txikia, erabakiak hartzeko gaitasun urria eta abar.

Gainera, askotan, subjektu horiek ondorio negatiboak pairatu behar izan dituzte bizi dituzten familia-egoera konplexu eta zailen eraginez. KHParen txostenen arabera, esku-hartzearen subjektuek bizi duten familia-testuinguruaren barruan arrisku-faktore garrantzitsuenak honako hauek dira: gurasoen diziplina-estilo desegokiak, familia-taldeak gizarte-ingurunearekin harremanak izateko arazoak (isolamendua, gatazkak, familia barruko mugak oso ahulak eta kanpoaldea), familiak trebetasunik ez izatea nork agintzen duen edo mugak finkatzeko garaian, arazo asko dituzten familia desegituratuak, edo haur edo nerabeek familia-erantzukizunak hartzea beren gain, baina erantzukizun horiek desegokiak izanik beren bilakaera-etaparako. Gainera, arrisku-faktore horiek gizartearen testuinguru zabalago batean kokatu behar dira, migrazio-fluxuetan, balioetan, gizarteratzeko moduan, heziketan edo pobrezia-egoera berrietan gertatu diren aldaketak aintzat hartuta. Esku-hartzearen subjektuen profila eta mugitzen diren ingurunea ikusita, jokabide desegokiak edo arriskuzkoak izan ditzakete.

KHParen subjektuek bizi duten testuinguru konplexu eta zail horrek, lehen ere esan dugunez, ondorioak izaten ditu haien bizitza pertsonaleko eremu askotan, baita haien harreman-bizitzan ere bizi (aisialdia, osasuna, drogak eta abar). Arrisku-egoera horiek bi osagai mota dituzte: testuinguruarekin lotura duen osagaia (familia eta gizarte-ingurunea), eta osagai pertsonala. Horregatik, esku-hartzeak pertsonalizatua eta testuinguruan kokatutakoa izan behar du, eta Banako/Familiako, Taldeko eta Komunitateko esku-hartze eremuen araberrako metodologia abiarazi behar da. Hartara, KHPak arrisku-egoerak lantzen ditu, hala nola babesgabetasun-faktoreak, bazterkeria eta gatazka, aukeraren ikuspegitik begiratuta eta, horretarako, babes- eta sustapen-faktoreak garatzen eta optimizatzen ditu.

Heziketa-harremanari dagokionez, akonpainamendu-prozesuan modu mailakatuan gertatzen da harreman hori. Horrela, bada, arian-arian, heziketa-harremana sendotu egiten da Kale Heziketako Proiektuan funtsezko elementu bihurtu arte. Akonpainamendu-lan hori jardunbide egokitzat jotzen da, arrisku-egoerak eta garapen pertsonaleko egoerak detektatzeko iturri gisa ulertzen baita.

Lehenik, adingabe eta gazteekin sortzen den harremanean agertzen den potentzialtasuna nabarmendu behar da. Haiekiko lotura bat sortzeak duen balioa eta harreman eta akonpainamendu horrek norberaren, familiaren eta gizartearen arloan eragiten dituen efektuak. Harremanari dagokionez, lotura estua sortzea garrantzitsua dela aipatzen da, harreman horretan oinarrituta lortzen delako konfiantza, eta aukerak sortzen direlako beste eredu batzuekin harremanetan hasteko eta neska edo mutiko bakoitzak dituen "talentuekin" konektatzeko. Konfiantza-lotura bat eratzea, beraz, ezinbestekoa da KHPan parte hartzen dutenentzat. Bi ardatz horiek ahalbidetzen dute esku-hartze pertsonalizatua egitea, hurbiltasunean eta kontaktuan ez ezik, berdintasunezko

harreman batean ere oinarritutakoa, betiere harreman horretan esku-hartzearen subjektuak askatasunez erabakitzeko aukera duela. Bigarren aukeren mundua da, eta hezitzailea erreferente garrantzitsu bihurtzen da, denboran iraungo duen erreferentea, hezitzailearekin kontaktzen dutelako partekatzeko, kontrastatzeko, bai baitaki benetan entzuten, gazte batek dioenez: “une jakin batzuetan, nire erreferentziako pertsonak izatera iritsi ziren”. Hezitzaile baten lekukotzak ere argitzen ditu heziketa-harreman horren zenbait gako; honela dio: “haien ikuspuntuak askotan entzutea eta harremanean hutsetik abiatzea haien gaitasunetan eta aukeretan konfiantza jarrita, horrek markatzen du aldea”, edo beste gazte baten hitzetan, “behar adina ordu egoten dira entzuten”.

Horregatik, gazteek gidatzen dituzte hezitzaileak, unean uneko premien aurrean laguntza eman dieten gidatzen, eta horrek erreferente bihurtarazi ditu laguntza behar izanez gero. Hezitzaileak gazteen eskura daude eta hori programaren potentzialtasun nagusietako bat da. Aisialdiaz haratago, gazteek beren burua lagunduta sentitzen dute beren bizitzako eremu askotan.

Horren ondorioz, KHPan potentzialtasun handieneko alderdi bat hezitzailearen figuraren gain geratzen da. Alde batetik, programak genero-aldeak aintzat hartzen ditu heziketa-bikoteak sortzean, garrantzitsutzat jotzen baita zona bakoitzean erreferente diren generoak izatea, beste heziketa-eredu eta erreferentzia batzuk eskaintzen baitizkiete haur eta gazteei (Proiektu teknikoa, 2012). Alde batetik, hezitzaileen jarrera funtsezko faktorea da heziketa-prozesua behar bezala garatzeko. KHPan parte hartzen dutenen ustez, kaleko hezitzaile izateko hainbat ezaugarri bete behar dira, hala nola dinamikoa izatea, entzuteko eta ulertzeko gaitasuna izatea, enpatizatze gaitasuna eta pazientzia handikoak izatea. Ezaugarri pertsonal horiek oinarritzat jotzen dira heziketa-lotura sortzeko. Lotura afektibo horren eraginez, gazteek hezitzaileak “anaia/neba nagusia”, “ama”, “aita” edo “ahizpa/arreba” direla esaten dute eta errespetu-harremana finkatzen dute haiekin. Zenbait gaztek, KHPaz hitz egitean, familia handi bat bezala direla aipatu dute. Gazteek laguntza emozionala eskuratzen dute, esanguratsua baino gehiago, eta egoera zailtan aholkuak ere jasotzen dituzte; eta egungo bizimoduaren alderdi positiboetako asko kale-heziketako etaparekin lotzen dituzte.

Urteak joan, urteak etorri, KHPan parte hartu dutenek nostalgiak gogoratzen dute programa, atzera begiratu eta gauza positiboak ikusten dituzte; eta, horregatik, hezitzaileei eskerrak ematera ere iristen dira eskaini dieten guztiagatik eta eman dieten tratuegatik. Gazte asko akonpainamenduaren esanahia ulertzen hasten dira; izan ere, honela diote:

**Eta pentsatzen hasi eta zera esaten diot nire buruari, niregatik zela, bera niregatik etortzen zela, ez zela besterik gabe etortzen eskolara nire bila. Eta atean jartzen zen nik harekin egoteko nuen tartetxo hura alferrik ez galtzeko, zeren azkenean mesede egiten baitzidan, zeren barrenak husten baintuen eta agian ez nintzen etxera hain arggggggg joaten. (...) joaten badira zuregatik izaten da, zurekin kezkatuta daudelako, zuk ezer egin gabe ez bukatzeko edo zure bizitzarekin zorigaitzokoa izanez ez bukatzeko, edo zeure buruari zera esaten bukatuko duzulako, jo, azkenean ez dut ezer egin nire bizitzarekin, edo dena delakoa. Joaten badira zuk bizitzari seriotasun handiagorekin heltzeko joaten dira, eta zuk gehiago edo gutxiago egiten baduzu ere, azkenean zeure buruarekin gustura geratzen zara, nolabait esatearren, ulertzen?**

Akonpainamendu-prozesuan eraturako lotura afektiboek iraun egiten dutela egiaztatu ahal izan da. Hezitzailearen eta gazteen arteko harremanak iraun egiten du haiek jada programan ez daudenean ere. Hezitzaile askok diote haiekin hitz egiten jarraitzen dutela kalean ezustean topatzen dituztenean.

Lehen aipatu ditugun potentzialtasun eta efektuak gorabehera, kaleko heziketaren egiteko garrantzitsua gorabehera, hezitzaileek askotariko zailtasunak gainditu behar izaten dituzte, hala nola haien lanaren ikusgaitasun handiagoa edo txikiagoa. Era berean, beren figurak herritar arruntentzat duen ikusgaitasun urriari ere egin behar izaten diote aurre. Hala eta guztiz ere, denboraren poderioz, KHPak gero eta ikusgaitasun eta gero eta legitimitate handiagoa izatea lortu du.

Alabaina, ikusgaitasunaren zailtasuna KHParen figura baino haratago doa, xede-subjektua detektatzera ere iristen da. Zenbait haur kalean ikusgai ez egotea zailtasun handia da. Hori gertatzen da gizarteratzeko modu berriak sortu direlako eta kalea jada ez delako gizarteratzeko lekutat erabiltzen. Hezitzaileek eta udaleko arduradunek diotenez:

**Ikusezina detektatu behar da.** Lehen, nire ibilbideetan ezkutuko tokietara joaten zinen, desorduetan, baina han zeuden. **Orain, detektatu gabe dagoelako existitzen denik ere ez dakizun norbait lokalizatu behar duzu,** etxean jolasten ari den hori.

**Zenbait haur kalean ikusgai ez egoteak zailtasun handia dakar haur horiekin,** eta premia-egoerak detekta daitezke, arazo jakin batzuk haur horiei dagokienez... haur batzuk ez daude hain ikusgai jada kalean.

Zailtasun horien aurrean, estrategia berriak eratu behar izan dira, hala nola teknologia berriak baliatzea gazteekiko komunikazioa hobetzeko, baina baita KHParen egitekoa jende gehiagorengana helarazteko helburuarekin ere. Hezitzaileek, hortaz, harremanetarako modu berrietara egokitu behar izan dute. Gizarteratzeko modu berriak aldatu egin dira eta kalea ez da hain garrantzitsua jada; sare sozialek garrantzi oso handia lortu dute. Horregatik, hezitzaileen eta gazteen arteko harremana eraldatu egin behar izan da garai berrietara egokitzeko. Hezitzaile batek adierazi duenez, gehitutako zailtasuna izan da hori:

**Kale berriak daude orain, sare sozialen kontu hori guztia, alegia; nola aldatu diren, zeren asko aldatu baitira. (...)** Orduan, hori dela eta gu behartuta gaude sare sozialetan gero eta gehiago egotera. Sare sozialetan zer mugitzen den ikusteko, eta kaleko lana gutxiago. **Zailtasunak dira, hau da... gauzak aldatu egiten dira...**

Horrenbestez, **gazteek kalean denbora asko ematen zutela adierazten duen adierazlea galtzen ari da.** Eta, horren ondorioz, hezitzaileek **espazio birtualean ere lan egin** behar dute. Horrek esan nahi du hezitzaileak eremu berri horretan prestatu egin behar direla. Teknologia berrien erabilerak heziketa-harremanaren denboretan eta espazioetan ere eraldaketa ekarri du. Hezitzaileen eskuragarritasuna areagotu egin da, teknologia berriei esker, gazteek hezitzaileengana jo dezakete noiznahi. Alabaina, horrek guztiak lan-arloko figuran ondorioak eragin ditzake eta gehiegizko esposizioa dela eta kontuz ibili beharra dago. Diotenez, “pertsonek eskubideak aipatzen dira behin eta berriz, baina ez profesionalaren babesa eta, batzuetan, profesionala oso agerian dago”.

Ikusezintasunarekin batera, gaur egungo gizartearen beste ondorio bat egoera txarrean dauden sektoreen egonkortasun eskasa da, etxebizitzari dagokionez; horren ondorioz, zenbait familia etengabe mugitzen ari dira. Haurrak auzo batetik bestera mugitze horrek bestelako zailtasunak eragiten ditu gizarteratzea lantzeko garaian. Dela hezitzaileek, dela udaleko arduradunek, zailtasun berri hori nabarmentzen dute:

Ni iritsi nintzenean, haurrak ez ziren mugitzen, hau da, hiriko zona batean zeuden, alegia honetan ari ziren, eta gero, ikusi ahal izan genuen **mugikortasun handia zegoela**, hau da, hurrengo urteetan, zera ikusi genuen, **haurrak jada ez direla ni neure auzoan nago eta neure auzoan geratuko naiz, baizik eta beste talde batzuekin harremanetan jartzen naiz, beste toki batzuetako lagunak ditut, beste espazio batzuetan elkartzen gara**, eta jada hori zen... **nire eragin-eremuaren kontu hori malgutu egin behar da**, baina nire eragin-eremuan beste zona batzuetako haurrak topatzen ditugu, eta hemen daudenak, eta hori da...(…). **Horrek zailtasuna eragin zuen**, izan ere, **hezitzaile jakin batzuk zentro berean ez zeuden gizarte-langile eta psikologiek koordinatu behar ziren, lantalde berekoak ez zirenekin**; hortaz, ebaluazioetako batean elementu hori ere txertatu zen, txertatzen joan dira, zailtasun-elementutzat...

Hautemandako beste zailtasun bat akonpainamenduan zehar gertatzen da. Hainbat parte-hartzailek diote zenbait kasutan lagun egitea ez dela erraza izan, parte-hartzaileek beraiek jartzen zituzten oztopoak zirela eta. Parte-hartzaile gazte batek dio “batzuek laguntza jaso nahi dute, eta beste batzuek ez dute nahi inoren laguntzarik”. Alabaina, hasierako oztopoa gairiditu ostean, errazagoa da konfiantza-loturak sortzea. Horregatik, hezitzaileek berretsi egin dute akonpainamendua eta parte-hartzaileekin harreman pertsonala ezartzea lan nekeza dela eta denbora asko eman behar dela horretan. Gainera, KHParen hazkundera eta arrakastak hezitzaileei lan-gainkarga ere eragin die. Xede-biztanleen gehiegizko bolumena dela eta, hezitzaileen lana zailagoa izan da.

Azken batean, Kale Hezietako Programak gaur egun duen heziketa-harremanaren erudia da potentzialtasun handienetako bat. Harreman hori modu orokorrean ulertzeari esker, subjektuekin konfiantza-loturak sor daitezke eta lotura horrek esku-hartze pertsonalizatua egiteko aukera ematen du. Konfiantza-lotura horri esker, gazteek hezitzaileen gidaritza onartzen dute, aisialditik haratago ere. Heziketa-harremanaren potentzialtasunen artean, hezitzaileen profila eta harreman horren lotura afektiboa nabarmenduko genituzke. Halaber, KHPak pertsonengan nahiz komunitatean eta hezitzaileengan ere eragiten dituen efektuak nabarmendu behar dira.

Heziketa-harremanean potentzialtasunak gailentzen diren arren, ez dugu ahaztu behar badirela gairiditu beharreko zailtasunak ere, eta zailtasunetan pentsatzea lagungarri izan dakiguke heziketa-harremana are gehiago hobetzeko.

## **Heziketa-harremanaren efektuak**

Egia esan, programak eta lanbide-arloan programari atxikitako hezitzaileek garatutako ekintza sozio-hezitzaileak balio handiko efektuak dituzte programan parte hartzen duten pertsonengan, pertsona horien familiengan, familien eta euren seme-alaben arteko harremanetan, Gasteizko komunitatean eta lanean ari diren hezitzaileengan ere. Efektu horiek aztertuko ditugu

orain, pertsonak eta komunitatea indartzen duten ikaskuntzak eragiten dituzten aldetik. Horren erakusgarri, hezitzaile batek programaren eta esku-hartzearen eraginari buruz egindako ekarpen orokor bat aipatuko dugu: “egia da **ez dugula esku-hartze neutrorik egiten**, ezin da neutrala izan (eta nire ustez ez litzateke neutrala izan behar); **gure ekintzek ondorioak eragiten dituztela jabetu behar dugu**”.

Lehenik, efektu edo ondorio pertsonalak aipatuko ditugu, ekintza sozioedukatiboaren xede diren subjektuengan zuzenean eragiten dutenak. Programaren ondoriozko ikaskuntza ugari aipatzen dira. Besteak beste: a) helburuak hautatzea; b) pertsonalki aurrera egiteko motibazioa eta ahalegina areagotzea, c) gerora lan-munduan txertatzea ahalbidetuko dieten estrategiak garatzea; d) pertsona moduan haztea eta heltzea; e) adimen emozionala garatzea, norberaren emozioen jabetzea eta identifikatzen eta adierazten ikastea, baita emozio konplexuagoak baina eguneroko bizitzan eragina dutenak ulertzea ere; f) komunitatearen aurrerabidean laguntzea; g) pertsonarteko gatazkei aurre egitea eta gainditzea.

Kale-heziketak pertsona askoren bizi-errealitatea eraldatzen du; kale-heziketaren bitartez bizitzarako trebetasunak sustatzen dira eta, norbanako diren aldetik, hazten laguntzen die. Espero zitekeenez, akonpainamendu-prozesu horiek efektu positiboak eta ahalduzko-efektuak eragiten dituzte pertsonengan. Hazten eta heltzen laguntzen zaie eta, horren ondorioz, pertsonak bizitzarako eta gizarteratzeko hain garrantzitsuak diren konfiantza, segurtasuna, gizarte-trebetasunak eta harreman-trebetasunak eskuratzen dituzte. Neska gazte batek dio hezitzaileei esker hainbat tresna eskuratu dituela bizitzari aurre egiteko:

**Lagundu egin didate, hau da, jarraibideak eman dizkidate, ez dakit, autonomia izateko, aukeratzeko jakiteko aisialdian, hainbat aukera ikusten... Alegia, Gasteizen... aukera oso, oso zabala da. Orduan, aukeratzeko jakitea, hau da, nire lehentasunen arabera, ez nire lagunaren lehentasunen arabera, ez, nire lehentasunen arabera hainbeste toki dituzu, eta hori izan da nire tresnen aukera are gehiago zabaltzea, nik tresna horiek erabili ahal izateko; beraz... Eta gaur egun, esan nahi dut, badakit hor daudela, zera egin dezakedala... zalantzarik gabe baldin badut, badakit hor egongo direla eta lagundu egingo didatela.**

Era berean, familiek uste dute babes hori funtsezkoa izan dela euren seme-alaben garapenean. Eta haien arteko harremana eta komunikazioa hobetzen lagundu du.

Programak bertan parte hartzen duten pertsonen bizi-kalitatea garatzeko eta hazkunderako duen eragina nabarmena baino nabarmenagoa da. Horrela, bada, hezitzaileak jabetzen dira beren ekintzak eta programaren proiektuak, oro har, pertsonengan eragiten dutela. Hezitzaile batek honela azaldu du:

Une honetan esku-hartzean sartuta dauden **neska-mutilen keinu txiki edo jarrerak**, aurretik (duela zenbait hilabete edo urte) esku-hartzean sartuta egondako **beste batzuekin izandako topaketak** eta haien iruzkinak aintzat hartuta, konturatzen gara nola edo hala egiten ari garen hau garrantzitsua dela edo, gutxienez, **eraginen bat izan duela haien bizitzan**.

KHPari esker, gazteek hainbat gauza lortu dituzte: emozioak ulertzea eta maneiartzea, pertsonarteko gatazkak konpontzea, ezkutuko rolak berriz negoziatzea, helburu lorgarriak hautatzea, zerbaiten parte direla sentitzea, gaitasun kritikoa garatu dute, autonomia pertsonal handiagoa lortu dute eta erresilientzia-gaitasuna garatu dute... Gazteek garrantzitsuak direla sentitzen dute akonpainamendu-prozesuan, eta hori funtsezkoa da beren autoestimurako. Onartzen dute, beraz, programak eragin positiboa izan duela haiengan eta pertsona moduan garapen integrala izaten lagundu diela. Parte-hartzaile batek bere buruari buruz ikasitako guztia aipatu digu, eta udaleko arduradun batek programak gazteentzat zenbateko balioa duen nabarmendu du; adierazpen horiek ikusita, programak pertsonengan izaten duen efektua nabaria dela esan dezakegu:

**Haiek heldu izaten irakasten didate, zera esan nahi dut, buruaren aldetik, fisikoki, psikologikoki, alegia, zentzu guztietan, ezta? Izan ere, zera ere irakasten baitizute, harremanak izaten, pentsatzen, hitz egiten...**

Funtsean, **nor naizen aurkitzen**. Izan ere, oso galduta bainengoen, ez nekien nor nintzen ere. Alegia, ni 12 urteko neska bat nintzen, baina benetan nor naizen aurkitzen lagundu didate, **neure burua balioesten, neure buruarengan konfiantza izaten**, zeren, ez dakit, hau da, haiek beti esan izan didate. Super irekia zara zu, mundu guztiarekin hitz egiten duzu.

zeren nik lehen mundu guztiari ematen nion konfiantza eta gero labankadak jasotzen nituen alde guztietatik, hau da, funtsean, **ni benetan nor naizen jakiten lagundu didate eta neure buruari leial izaten**, eta “ez” esaten, zeren nik lehen ez bainekien ezetz esaten.

Zentzu horretan, KHPan parte hartu dutenek eta euren senitartekoez esker ona adierazi dute. Horregatik da hain garrantzitsua senitartekoez uste dutena nabarmentzea, hau da, hezitzaileek emandako laguntza ezinbestekoa izan dela euren seme-alaben bizi-garapenean. Batzuetan behar-beharrezkotzat jotzen dituzte; ama batek dio kaleko hezitzailerik gabe: “Nik uste porrot egingo genukeela. Nik, ama naizen aldetik, nire semea ez litzateke izango orain dena, auskalo, agian drogetan sartuta amaituko zukeen”. Familia barruko komunikazioa, gainera, hobetu egin da, kasu askotan, KHPari esker.

Kale-heziketak, gainera, prestakuntzako aukera berrietarako atea zabaltzen du eta, azken batean, gizarteratzeko bidea eta proiektu pertsonal eta sozial eraikitzaile bat eratzeko bidea agertzen dira, bai gazteentzat, bai senitartekoentzat. Beste hezitzaile batek dioenez, “gure familia askoren egoera sozioekonomikoak direla eta, erabiltzaile askok bestela izango ez litzuketen prestakuntza-aukerak izaten dituzte, aisialdiko jarduerak, gizarteratzekoak, trukeak egiteko aukerak”. KHParen efektu pertsonalei dagokienez, zenbait gazteren lan-arloko etorkizuna eratzen lagundu izana ere aipatu behar da.

Kale-heziketari esker, lotura berriak eta lagun-sare berriak sortu dira. Batzuetan, sare berri horiek kulturarteko bizikidetzaren oinarri izan dira. KHParen barruan gertatzen den kulturartekotasun hori oso positibotzat jotzen dute senitartekoez, zentzu askotan hazteko, gizarteratzeko eta heltzeko modutzat. Aldi berean, migratzaileentzat KHPan parte hartzea babesa

lortzeko gizarte-sare batean sartzeko modua izan da, aisialdiaren arloan, osasunaren arloan, arlo pertsonalean eta baita familia-arloan ere. Parte-hartzaile batek honela dio:

**Denok elkartzea lortu zuen.** Ez ginen ondo konpontzen elkarren artean, arabiarren artean, ez dakit zer, badakit zer... Bada ikastetxe bat oihana ematen duena, guk hor ikasten genuen, eskerrik asko, ez dakit zer. Bada hori guztia oso mesedegarria izan zen guretzat, elkarren artean ongi moldatzeko, herrialde guztietako janaria dastatzeko, inor ez baztertuta uzteko eta abar. Eta ume-mokoak garen arren, bada, ez. **Elkarren artean anaien modura moldatzea lortu zuen.**

KHPak gazteengan eragiten dituen efektuek ondorio positiboak dituzte komunitate osoan, izan ere, gazte horiek diote hurrengo belaunaldien hezitzaile bihurtu direla. Gaur egun, haietako asko proiektuarekin eta parte-hartzaile berriekin harremanetan daude oraindik ere. Komunitatean eragiten duen efektu nagusietako bat da hori: belaunaldiarteko zaintzaren soziabilitatea sortzea.

Era berean, KHPa komunitatean gero eta naturalizatuagoa dagoela esan dezakegu. Hori gertatu da programa jada ez dagoelako hain bideratuta babesgabetasun-arriskuan dagoen jendearengana; orain, komunitateari, oro har, zuzentzen zaio programa, baita parte-hartzaileen bizimodura ere, zeren arrisku-egoerak gainditu dituzten arren, KHParekin lotura hori izateari eusten baitiote. Hortaz, KHParen efektu pertsonalak belaunaldiz gaindikoak izango lirateke.

Lehen esan dugunez, KHParen efektuak arlo pertsonalaz haratago doaz, heziketa-jardunak nerabeei ez ezik, haien inguruneari ere (senitartekoei, berdinen taldeari eta komunitateari) zuzentzen zaizkiolako, xede-subjektuen gizarteratze-eragile diren aldetik, baina heziketa-harremana eratzeke prozesuan familiek duten garrantzi gero eta handiagoa ahaztu gabe. Proiektua perfektionatzen ari denez, esku-hartzeak gero eta diziplinartekoagoak dira eta familiek gero eta garrantzi handiagoa dute.

Horregatik, ikuspegi komunitario batetik lan egiten delako, efektu sozialak gertatzen dira, eta ikuspegi horren ardatz nagusiak honako hauek dira: ikusgai egitea, errekonozimendua, ahotsak txertatzea, hiriko sare zabalak ezagutzeko, eta aisialdiaren, osasunaren, norberaren eta familiaren arloetako baliabideak. Agian efektu sozialak ez dira pertsonalak bezain nabarmenak, baina horiek ere hortxe daude. Komunitatearen alderdi horri dagokionez, hainbat hausnarketa planteatu dira:

**Komunitateari dagokionez, ikusezin izatera ohituta dauden pertsona eta kolektiboak ikusgai bihurtzeko eta aldarrikatzeko aukera ematen dugu, protagonista izateko aukera ematen diegu, beren ingurunea ezagutzeko, beren iritziak aintzat hartzeko aukera. (...) Gizarteari dagokionez, programak elkartrukeak egitea ahalbidetzen du eta gizarteak estigmatizatutako hainbat kolektibori buruz duen irudia eta pertzepzioa aldatzea.** Zubiak eratzen ari dira eta gauzak beste modu batekoak izan daitezkeela frogatzen ari da.

Hiri den aldetik, **Gasteizek eskaintzen dituen aukeren ikuspegi berriak sortzen dira, eta autonomian eta baliabide normalizatueterako sarbidean aukera handiagoak.**

Kale-heziketaren bitartez, gazteek beren inguruneko eragileak eta elkarreak ezagutzen dituzte eta, azken batean, bizikidetzan ahalbidetzen duten sareak sortzen dira.

Baina badirudi efektuak ez direla eragiten soilik KHParen ekintzaren xede diren subjektuetan, eta ondorioak ez direla komunitatean soilik eragiten, baizik eta baita hezitzaileengan ere. Freire (1970) autoreak esango luke humanizazio-prozesua aldebikoa dela, eta pertsona moduan eta lanbidean hazteko prozesua, eta badirudi prozesu horren gainean hausnartu egin behar dutela ulertzen dutela. Hezitzaile batek hainbat galdera proposatu ditu aldebiko efektu horretan sakontzeko, noranzko bikoitz hori ez ezik, ekintza sozioedukatibo bakoitzaren atzean dagoen erantzukizuna ere ulertzeko. Honela dio:

Eztabaida alderantziz ere proposa daiteke: **zer eskaini didate nire bizitzan esku-hartzean parte hartu dutenek? Zein izan da haien eragina?** Familia, aita/ama, familia zabala (amona, izeba, lehengusua, neba/anaia/arreba/ahizpa nagusia egon al da prozesuan? Edo agian bere garaian erabaki zen adingabearekin soil-soilik lan egitea? Nire ustez hainbat minutuz horri buruz hausnartzea merezi du oraindik ere (...).

Hezitzaileen bizitza pertsonalean eta lanbide-bizitzan eragindako efektuen noranzko horretan, aldebikotasun hori onartzen duten hainbat aipamen ere egin dizkigute. Neska gazte batek dioenez, “haiek guri irakasten diguten bezala, guk ere irakatsi diegu zerbait haiei...”. Eta hori gertatzeko modu bakarra da zera ulertzea, ekintza sozioedukatiboa elkarriketan oinarritzen dela, entzute aktiboan eta pertsonetikiko eta haien potentzialtasunekiko konexio sakonean.

## **Kale Heziketako ekintza sozioedukatiboaren ebaluazioa**

Ebaluazioari dagokionez, bi maila daude eta bakoitzak helburu desberdinak dituenez, datu eta tresna desberdinak behar dituzte: MAKRO mailako ebaluazioa, eta MIKRO mailako ebaluazioa.

### **1. Ebaluazioaren makro maila**

Maila honetan, helburua da KHPa, oro har, ebaluatzea, berariazko esku-hartze programatzat hartuta; ebaluazio horren xedea optimizatzea da, programan erabiltzen diren baliabideak optimizatzea eta dauden premietara egokitzea. Halaber, programan egindako lana kontrolatzea ere bada helburua eta, horretarako, tutoretzapeko zerbitzuak eta administrazioak baliabide publikoak egoki erabiltzen dituela kontrolatzen dira.

Horri dagokionez, ebaluazioak programa justifikatzeko eta programaren sorrerako helburua betetzen ari dela bermatzeko balio izan behar duelako ustea dago, baliabide asko bideratu baitira programara eta, hortaz, datuak behar dituzte programaren premia eta balioa justifikatzen jarraitzeko; halaber, programaren bilakaeraren berri ere izan behar dute, ebidentzia eta guzti. Arduradun tekniko baten adierazpenean, esaterako, biltzen da ideia hori:

Izan ere, adierazle horrek –besteak beste– ahalbidetzen digu **programa beharrezkoa dela eta helburuak betetzen ari direla ziurtatzea** eta... azken batean, ez da oinarritzen norberak uste duen horretan, baizik eta egituratuta dagoen zerbait da; horri esker esan



dezakegu hainbat adingabek helburuak bete dituztela, beste zenbaitek ez dituztela bete eta guk bermatu dezakegu programa hau beharrezkoa dela eta indartu egin behar dela, eta gainera, elementu horiek baliagarriak zaizkigu, halaber, **programaren premia justifikatzeko eta, nolana ere, aldaketak egiteko, azken batean, programa bat izan dadin lortzeko eta sorrerako helburu hori bete dezan lortzeko, ezta? Izan ere, horretarako indartu baita eta horretarako abiarazi dira baliabide ugari.**

1996. urteaz geroztik, ebaluazioaren maila horretan tresna kuantitatiboa erabili izan da, hau da, KHParen dimentsioekin lotutako zenbakizko datuak biltzen dituen datu base bat, betiere programak xede-biztanlerian eragiten dituen efektuak ikuspegi kuantitatibo batetik begiratuta neurtzeko. Aipatu behar dugu 2012. urteaz geroztik balio eta potentzialtasun handikotzat jo dela ebaluazioaren beste diseinu bat egitea, erabiltzaileen eginkizunari protagonismo handiagoa emango diona.

## 2. Ebaluazioaren mikro maila

1998ko esparru teknikoan, ebaluazioa berriro ere gai garrantzitsua da, sistematikoki erreparatu beharreko gaia, baina modu kritikoa aztertzen da, bildutako datu kuantitatiboen azterketan soilik oinarritzen baitzen oraindik. Ebaluazioan alderdi kuantitatiboari lehentasuna ematean eta datu kualitatiboekin ez osatzean informazio oso baliotsuaz baliatzeko aukera galtzen dela esan behar dugu, heziketa-emaitzen azterketa sakonagoa egite aldera, modu eraginkorragoan eta testuinguruan kokatuta ulertu ahal izateko errealitatea, porroten eta arrakasten arrazoiak, hobetu beharreko alderdiak eta hobetzeko arloak.

Gizarte-hezitzaile baten hitz hauek ideia hori berresten dute:

Tira, nik ikusten dudana zailtasunetako bat zera da, guk egiten dugun lanaren inpaktua adieraztea edo kuantifikatzea oso nekeza dela, hori oso zaila da memorietan, bada hor zerbait, neska-mutiko horientzat erreferente garenok sortutako lotura, **hori ez da kuantifikatzen, hori ezin da neurtu eta, orduan, tira, hori ere handicap bat da programa justifikatzeko garaian eta esku-hartzean parte hartzen dutenengan benetan duen inpaktua ikusarazteko garaian.**

Mikro maila horretan, beraz, parte-hartzaileen banakako eta/edo taldeko prozesuak ebaluatzea da ardatz eta, zehazki, prozesuek pertsonengan izan dituzten efektuak ebaluatzea. Gai hori funtsezko hausnarketagai izan da eta izaten ari da hainbat hezitzaileentzat.

Horri dagokionez, diskurtsoan indar handia du egindako esku-hartzeen inpaktua neurtzeko moduari buruzko eztabaidak.

Zenbait hezitzailek alderdi kualitatiboak aipatu dituzte, programak bertan parte hartzen duten pertsonengan duen efektua argi eta garbi ikusarazi ahal izateko. Alderdi horiek guztiak heziketa-harremanari eustearekin lotutakoak dira, pertsona horien bizimoduan erreferente izaten jarraitzearekin lotutakoak:

**Kontuan hartzeko modukoa da 5 urte geroago pertsona batek galdera bat egiteko deitu izana**, hau da, oilaskoa limoi-erara nola egiten den galdetzeko (pertsona horrentzat ni hor nagoen figura bat naiz). Edo garrantzitsuagoa al da deitzea baina HIESaren proba egitera joan behar duela esateko. Edo kafe bat hartzen ari naizela zerbitzari atsegin batek galdetzen badit ea oroitzen ote naizen harekin, duela urte asko astean behin harekin egoten nintzelako. Edo ama batek edo aita batek urteak joan eta urteak etorri deitu egiten badit bere itzaropenak, bere bizipenak... kontatzeko.

2012. urteaz geroztik idatzitako dokumentuetan (2012ko eta 2015eko proiektu teknikoak), ebaluazioaren alderdi horiek guztiak aintzat hartzen saiatu dira, alderdi bat kuantitatiboagoa eta beste bat kualitatiboagoa, honela:

Guk proposatzen dugun **ebaluazio-sistema kualitatiboaren eta kuantitatiboaren arteko erdi-bidean dago**, bi muturrak beharrezkoak baitira esku-hartzea bera etengabe hobetzeko sistema baten barruan.

2015eko proiektu teknikoan, barne-ebaluazioa egiteko erabili beharreko tresnak zehaztu dira. Tresnen zerrenda horretan, alde batetik, KHParen lan-prozesuaren makro-ebaluazioa egiteko diren tresna kuantitatiboak (datu-basea) eta, bestetik, banakako edo taldeko prozesuen mikro alderdiak ebaluatzeko tresna kualitatiboak (hasierako egoeraren ebaluazioa eta jarraitutako prozesuaren ebaluazioa) uztartzen dira.

Halaber, dokumentu horretatik aurrera, parte-hartzaileak ere ebaluazio-prozesuen parte izateko premia aipatzen da, batik bat, autoebaluazioarekin eta baterako ebaluazioarekin lotutako alderdietan: zehazki, heziketa-kontratuan, elkarrizketa-fitxan, autopertzepzioaren galde-sortan eta saioaren jarraipenerako fitxan ezinbestekoa da haien parte-hartzea. 2015eko proiektu teknikoan honela azaltzen da:

Proiektu honetan ezarritako irizpideak aintzat hartuta, **gure ustez ebaluazioan ere haur eta nerabeek eta heziketa-komunitateak berak parte aktibo izan behar dute**, ebaluazio-eragile moduan; hortaz, premisa hori barnean nahiz kanpoan bermatzeko, honako tresna hauek proposatzen ditugu.

Ebaluazioaren zein mailatan gauden gorabehera, hainbat ideia oso presente daude, batik bat, KHParekin lotutako dokumentuetan: alde batetik, efektu guztiak epe laburrean ikusi ezin direlako ideia, denboran ibilbide luzeagoa behar dutelako eta inpaktuaren ebaluazioa egin beharra dutelako pertsonen bilakaera, haien hazkunde-maila handiagoa edo txikiagoa agerian utziko duena; eta, bestetik, ebaluazioak prozesuala eta dinamikoa izan behar duelako ideia.

Azkenik, egiaztatu ahal izan dugu zenbait hezitzaile jabetzen direla ebaluazioa kudeatzeko zailtasunak izaten dituztela, zeren, batez ere, parte-hartzaileekin zuzeneko ekintzak egiteko denbora kentzen diela ulertzen baitute. Badakite, ordea, lanaren funtsezko alderdia dela, hezitzaile batek dioenez:

Nire ustez geldialdi garrantzitsua egin behar dugu eta lanaren gure zatia gehiago

egituratu, hau da, proiekturen bat egin behar dugunean... **aldez aurretik hausnarketa-lan handia egin behar izaten dugu eta ebaluazio-fitxa...** bete behar izaten dudanean hori guztia egin behar izaten dut, **helburu zehatz bat proposatu behar dudanean, zergatik aldatu behar dudan helburu hori datu-basean jartzen zuen horretara egokitu ez naizelako.** Edo zergatik proposatu behar ditudan helburu berriak, zeren argi baitago ehun helburu ez direla baliagarriak programako neska-mutil guztientzat, ezta? Guzti-guztientzat. Orduan, **niri iruditzen zait alde hori bai utzi egiten dugula,** ebaluazioaren alde hori, duen garrantzi guztiarekin.

Bitxia den arren, elkarrizketatutako beste eragile batzuek uste dute KHParen hezitzaile taldea oso zorrotza dela eta etengabe ebaluazio-, hausnarketa- eta aldaketa-prozesuan dagoela.

## **KHParekin lotutako eragile eta agentziekiko harremanak: pertsonarteko harremana ulertzea**

Programa, gaur egun, Gasteizko hamar zonatan garatzen da eta hainbat gizarte-hezitzailek esku hartzen dute; beraz, programaren tamaina eta hedadura direla eta, KHPko profesionalen lantalde osoarentzako jarduketa-ildo komunak edo gutxieneko komunak ezartzea prozesu nekeza izaten da. Hain justu, jarduketan batasuna sustatzearen, 2005ean “Jarduteko irizpide eta ildo komunei buruzko eskuliburua” sortu zen eta profesionalen arteko bateratasunean aurrerapauso bat egitea ekarri zuen ingurune irekiko jarduketa bideratzeko eta jarduteko garaian. Dokumentu horrek balio oso handia du, kaleko lanean prozesu sozioedukatiiboak ulertzeko eta esku hartzeko garaian aintzat hartu beharreko irizpide komunak zeintzuk diren jasotzen baitu, jarraian aipatuko ditugun alderdiei dagokienez:

1. Zuzenean edo zeharka KHParen eskumenekoak diren gaiak eta aferak.
2. Diziplinarteko esku-hartzea kasuetan.
3. KHParen esku-hartzean programazio komunitarioa (Hezkuntza Bitartekaritzak).
4. Erakundearteko eta zerbitzuarteko koordinazioak.
5. Kale Heziketako Programa eta gizalegearen kontrako ekintzak Gizarte Etxeetan.
6. KHPan artatutako kasuen jarraipena familiak Oinarrizko beste Gizarte Zerbitzu batzuetan edo zerbitzu espezializatuetan (Haurrak, Norabide, Foru Erakundea...) artatzen direnean.
7. Kaleko hezitzaileen “ikusgaitasuna” esku-hartze prozesuan.
8. Kale Heziketako Programan artatutako adingabeen datuak sartzeko jarraitu beharreko prozesua. KHP datu-basea.
9. KHParen partida ekonomikoa administratzea eta kontrolatzea.

Beste eragile batzuekiko harremanari dagokionez, 2012ko esparru teknikoan hainbat jarraibide ematen dira diziplinarteko esku-hartzeari eta hezitzaileek adingabeen familiekin egiten duten lanari garrantzi handiagoa emateko garaian. Esparru horretan jasotako eta 2012ko bigarren "Irizpide eta ildo komunei buruzko eskuliburua"rekin bat datozen proposamenen artean honako hauek nabarmenduko genituzke, beste eragile eta/edo baliabide batzuekiko koordinazioan aurrera egiteko eta hobetzeko aintzat hartu beharreko alderdiak zeintzuk diren nabarmentzen dutenez:

- Koordinazioarako gune jarraituagoak eta egonkorragoak garatzea lantaldeetako gainerako profesionalekin eta kanpoko beste profesional eta eragileekin.
- Kaleko hezitzaileen eta Oinarrizko Gizarte Zerbitzuetako beste profesional batzuen arteko komunikazioa eta koordinazioa arina izan dadin ahalbidetzea, adingabeen familiak beste zona batzuetan artatzen direnean.
- Haur eta nerabeak Programara bideratzeko prozesua indartzea, lantaldeetako gainerako profesionalen eta kanpoko beste eragile batzuen bitartez (funtsean, heziketaren eta osasunaren arlokoak), komunitateko eragileekin (elkartekin, komunitateko pertsona garrantzitsuekin, kirol-klubekin...) harremanetan jarrita. Koordinazio-egitura hobetzeko prozesu honetan, KHParen barne- nahiz kanpo-koordinazioa ulertzeko modua baldintzatu duen funtsezko alderdi bat aipatu behar dugu: programa Oinarrizko Gizarte Zerbitzuetan (OGZ) txertatzea arian-arian.

Alde batetik, diziplinarteko moduan jarduteko aukerak eta sinergien aukerak nabarmentzen dira. Hartara, Kudeaketa Planetan positibotzat jotzen da Oinarrizko Gizarte Zerbitzuen esparruko harremana, koordinazioa eta baterako lana. 2012ko proiektu teknikoan eta 2015eko KHP lan-proiektuan koordinazio-egiturari buruzko zehaztapenak eman ziren, kalitatean aurrera egitearren.

Barne-koordinazioari dagokionez, honako potentzialtasun hauek nabarmentzen dira:

- Landutako koordinazio-egitura bat, zona bakoitzeko lantaldeak koordinatzeari, koordinazio orokorrari eta gainbegiratzeari tokia eginda. Egitura horrek komunikazioa ahalbidetzen du lantaldeetan; lantaldeek bilerak egiten dituzte astean behin informazioa elkartrukatzeko eta kontrasterako, eta beste bilera batzuk hilean behin, prestakuntzarako. Lantaldeetako kanpoko gainbegiratzea ere positibotzat balioesten da.
- Programaren askatasuna eta arintasuna lanbidean hobetzeko aukeratzat nabarmentzen dira, gelditasuna saihesteko modu eraginkorra izanik.

Kanpo-koordinazioari dagokionez, honako elementu positibo hauek aipatzen dira:

- Gizarte Etxeen erreferentzia programa indartzen duen elementua da; izan ere, zerbitzuen artean koordinatzeko eta ekintza bateratuak egiteko aukera emateaz gain, auzotarrentzat erreferentziako espazioa dira, zalantzarik gabe, eta, beraz, baita aukera-berdintasuna bermatzeko funtsezko espazioa ere.

- KHPari atxikitako IRSE-Araba erakundeko giza lantaldearen ibilbide historikoa, tokiko eta nazioarteko sareetan parte hartzeari dagokionez: POCTEFA Dynamo eta abar. Tokiko eta nazioarteko sare horietan parte hartzea aukera bat da, aberasteko, kontrastatzeko, hausnarketarako eta ikusgaitasunerako aukera, baita Erasmus+ ikerketa-proiektuetan modu aktiboan parte hartzeko aukera ere, eta horren alde egiten da oraindik ere Kudeaketa Planetan.

Badira, halaber, hobetu beharreko hainbat alderdi, eta horiei arreta eman behar zaie. Lehenik, barne-koordinazioa. Batzuetan, gaur egun hamar zona desberdinetan kokatutako lantalde handi batean irizpideak bateratzea oso zaila dela nabarmentzen da, eta profesionalak ere desberdinak izateaz gain, antolamendu-esparrua zehatza izan arren, dokumentu komunak interpretazio desberdinak egin ditzakete. Esan behar da, hala ere, sekulako ahalegina egin dela partekatutako eredu bakarra ezartzen, baina lantaldea askotarikoa izaki eta geografikoki sakabanatuta egonik, erne egon behar da eta lanean jarraitu behar da KHParen ereduko partekatutako gutxieneko horiek bermatze aldera. Horrenbestez, elkarrizketa eta hausnarketa gehiago eskatzen du.

Kanpo-koordinazioan ere sakondu beharra dago. KHParen lana ezezaguna dela eta ez dagoela ikusgai aipatzen da oraindik ere... Gizarte-eragile batek dio “ezezagun handiak izan direla. Baina behin zuk ezagutzen dituzunean eta badakizunean zer lan egiten duten, balioesten hasten zara”.

KHParen harremanetara hurbiltze honetan, dela barne-harremani dagokienez, dela Oinarrizko Gizarte Zerbitzuen esparruan eta komunitateko edo sareetako beste eragile batzuekin konektatuta, hainbat alderdi garrantzitsu bildu dira eta aintzat hartu beharrekoak dira behar bezala garatzeko eta aurrera egiten jarraitu ahal izateko:

*Harremanak eta administrazio-lanen zama.* Administrazio-lanei dagokienez (datuak biltzea, datu-basea eta abar), zenbait unetan gehiegizko zamatza jotzen dira. Hamar zona sartzen direnez programan, KHParen lantaldea ere handia denez eta Oinarrizko Gizarte Zerbitzuetara atxikita dagoenez, faktore horien guztien ondorioz administrazio-lanen zama areagotu egin da. Erronka oreka da, alde batetik, datu “erabilgarriak” bildu eta partekatzearen eta, bestetik, ekintza sozioedukatiboa arretarik gabe ez uztearen arteko oreka bilatu eta aurkitzea. Zehazki, hezitzaile batek honako hau aipatu du:

**Hainbat harreman-esparru daude. Nukleoa heziketa-bikotea da, lantaldea ere hor dago eta, gero, lantalde osoa Oinarrizko Gizarte Zerbitzuekin, eta gero, beste eragile batzuekin.** Horrek guztiak jende asko dakar, erritmo desberdinetan lan egiten duen jendea, eta horiek guztiak **koordinatu egin behar dira.** Kudeatu beharreko informazioa laukoiztu egiten da. **Lan administratibo eta burokratiko gehiago egin behar da.**

*Koordinazioa.* Koordinazioko bilerei dagokienez, operatibo izateko eta eraginkortasunean aurrera egiteko ahalegina egin dugun arren, bilera horiek hobetzeko lan jarraitu behar dugu. Komunitateko eragile batek dioenez, “azkenean bilerak oso luzeak izaten dira, ..., eta batzuetan tentsio handikoak ere izaten dira, eztabaida asko izaten direlako eta emozio asko egoten direlako

mahai gainean; eta, ordua, bada, tira, hori aldatu egin behar da.”<sup>3</sup>. Barne-harremanak eta kide izatearen sentimendua. Programari dagokionez –ez zona zehatz bati dagokionez–, kide izateko eta inplikazioko sentimendua lantzea funtsezkoa dela ikusi dugu, lantalde zabalaren kohesioari laguntzen baitio. Programaren orokortasunaren ikuspegia izatea garrantzitsua izaten da programaren barruan “uharte” moduan lan ez egiteko. Ildo beretik, urrats oso garrantzitsuak egin ditugu aurrera irizpideak bateratzeko eta gutxieneko komunak ezartzeko esku-hartzeari dagokionez, eta ahalegin handia egin da, halaber, zonarteko proiektu eta ekimenak gauzatzeko. Dena den, zona bat baino gehiago inplikatzin dituzten proiektu horiek indartzea eta zona guztiguztiak biltzeko jarduerak proiektatzea garatu beharreko alderdi garrantzitsuak direla esan daiteke. Azkenik, KHParen lantalde orokorraren “sentimenduari” buruzko nahitako lan-prozesu bat sortzea egokia izango litzateke, zona bakoitzeko lantaldeetatik lan eginda eta partekatutako gutxieneko “ideario” bat sustatuta, betiere pertsona guztiak beren burua harekin identifikatuko dutena sorrerako parte-hartzetik hasita eta benetan berezkozat sentituko dutena. Honela diote:

... **une honetan, gure eztabaidagai nagusietako bat da, lantaldea sortzea alegia, programa behar bezala garatzea eta guztiok lana ongi egitea bere esku dituela jabetuko den lantaldea. Eta kostatzen ari zaigu hori lortzea, eta nik ez dakit, baina tira, nire ustez gure erronka nagusietako bat da, lantalde moduan behatzea geure burua, programako hezitzaileak, eta programari berari eusteko gai direla ikustea, programa beren programa bihurtzea.**

*Harremanak Oinarrizko Gizarte Zerbitzuen esparruan.* Oinarrizko Gizarte Zerbitzuen barruan kokatzea eta batera lan egitea egokia da eta aukera bat da. Baina betiere KHParen nortasun-zeinuen eutsi egin behar zaie, programaren esku-hartze ereduaren balioak diren aldetik. Lehen ere aipatu denez, malgutasuna eta egokigarritasuna programaren barruko ezaugarriak dira eta kontu horiek, batzuetan, talka egin dezakete Oinarrizko Gizarte Zerbitzuen antolamendu-esparruan ezarritako denborekin. Lanbidearteko begiratu areagotu egiten da, baina garrantzitsua da KHParen idiosinkrasia gogoratzea ekintza sozioedukatihoa abiapuntu izanik, betiere esparru komunitario baten barruan eta gizarte-arloko eta lankidetzako sare baten barruan ulertuta, hain justu, jendearen inklusioa eta ahalduntzea bermatzeko. Horregatik, programari atxikitako profesionalen egitekoaren eta mandatu sozioedukatihoaren helburua zein den beti gogoan izatea garrantzitsua da. Are gehiago, gizarte-zerbitzuen zorroari dagokion lege-esparru bat badago eta kale-heziketari presentzia emateaz gain, programan garatutako ekintza sozioedukatihoa ahaldundu ere egiten du. Gogoan izan behar dugu kale-heziketako lantaldeak kontaktu zuzeneko zeregin komunitarioa duela, oso baliotsua eta parerik ez duena, eta horrek potentzial handia ematen diola sare komunitarioak eratzeke pertsonen eta zerbitzuen artean; horretaz gain, zerbitzuak –besteak beste, programa biltzen duten Oinarrizko Gizarte Zerbitzuak– komunitatera hurbiltzeko eginkizuna ere badu, eta ikastetxeekin harreman estrategikoa izan behar du. Azken alderdi hori garrantzitsua da eta arakatzin eta indartzen jarraitu behar du, “heziketa-komunitatearen” parte den aldetik.

## Prestakuntza Kale Heziketako programan

Badira bi konstante batera agertzen direnak: alde batetik, prestakuntzaren balioa eta prestakuntza planteatzeko premia aipatzen dira; izan ere, prestakuntzak jarduteko dinamikak eta kalitate profesionala ahalbidetzen ditu eta premia, aldiz, ekintza sozioedukatiboaren konplexutasunagatik eta programaren dinamismoagatik eta bilakaeragatik aipatzen da. Eta, bestetik, prestakuntzak etengabea izan behar duela ulertzen da, hau da, lanbide-ibilbide osoan. Halaber, prestakuntza garrantzitsua da funtsezko faktoreztat jotzen delako heziketa-arloko begiratuan eta jardunean kalitatea bermatzeko eta horretan eragiteko. Horregatik diote prestakuntzako urteko plan bat zehaztu beharra dagoela, profesionalak adierazitako prestakuntza-premiei erantzutearren.

Plan horren balioa eta zentzua onartzen dute bai Gasteizko Udaleko Gizarte Politiken eta Osasun Publikoaren Saileko arduradunek, bai IRSE-Araba erakundeak lantaldeak lan-proiektuan, kudeaketa-proiektuan eta esparru teknikoan adierazitakoaren arabera. Are gehiago, prestakuntza ezinbestekoa delako uste osoaz gain, prestakuntza etengabe bultzatu behar dela ere uste dute, gizartea etengabe mugimenduan dagoelako eta gizarte-dinamika horrek landu beharreko gai berriak, aurre egin beharreko gizarte- eta heziketa-arloko arazoak dakartzalako; horrela, bada, arazo horiei guztiei nola aurre egin jakiteko lanbide-arloko ikaskuntza behar dute. Gainera, programa bera dinamikoa izaki, programaz arduratzen den giza kapitala egokitu egin behar da eta, hortaz, profesional horiek etengabe prestatzea eskatzen du. Ideia horiek agertzen dira arduradun tekniko baten adierazpenetan:

Beste Zerbitzu batzuetan bezalaxe, gure ustez **prestakuntza Programaren beraren tresna eta baliabidea da**, jarduteko dinamikak trinkotuagoak eta kalitate profesional handiagokoak izan daitezen eta, azken batean, Programaren **hartzailengan modu positiboan eragin dezan** zuzenean.

Beste ildo bati jarraikiz, IKTak ere abiadura zorabiagarriarri aurreratzen ari direnez, heziketa-harremanari eusteko modu berriak sortzen ari dira eta horrek berariazko prestakuntza eskatzen du. Hezitzaile batek dio bizi osoko ikaskuntzaren premia duela lanbidean; izan ere, dioenez, “(...) **geure burua prestatzen jarraitzeko betebeharra** dugu, sortzen jarraitzeko, aldarrikatzen jarraitzeko. Belaunaldi berrietara egokitu behar dugu”.

### **Baina prestakuntzaren kontzeptua agertzen denean, zertaz ari gara?**

Kontzeptu hori oso zabala da, prestakuntza-ekintza mota guztiak biltzen dituena; ekintza horiek, termino oso orokorretan, kale-hezitzaileen lanbide-garapenean eragiten dute. KHPari atxikitako profesionalai (KHParen berariazko Prestakuntza Plana) zuzendutako jarduketa horiek guztiak (prestakuntza-modalitateak eta lan-tematikak) Prestakuntza Plan Orokorrean txertatzen dira urtero. Hori guztia IRSE-Araba erakundeak diseinatzen eta kudeatzen du. Prestakuntza, hortaz, ardatz nagusia da, KHParen inguruan lan egiteko ardatz nagusia, eta prozesu guztiguztitan zaintzen dute prestakuntza: premiak hautematean, diseinatzean, abiaraztean eta ebaluazioan. Arduradun tekniko batek prestakuntzaren balioa nabarmendu du:

(...) izan ere, **etengabe birziklatu beharra baitago**, eta abar, eta abar, eta (...) bi bide daude horretarako, hau da..., **enpresak berak langile horiei prestakuntza emateko betebeharra du** eta hezitzaileak lantaldeetan txertatzeko prozesuak aurrera egin duen heinean, **udalak berak edo sailak berak antolatutako beste prestakuntza paralelo batzuk** jasotzeko aukera ere izan dute... Adibidez, sexu-abusuaren prebentzioari buruzko prestakuntza-saio bat izan bada eta Udalak antolatu badu, kale-hezitzaileak ere gonbidatu dira parte har dezaten, zeren gai hori... garrantzitsua baita eta, aldi berean, berariazkoa, eta hezitzaileek prestakuntza eguneratua izatea eskatzen du.

Eta nola ari da pentsatzen prestakuntza-arloko esku-hartzea? Datuek adierazten dutenez, kasu honetan, IRSE-Araba erakundeak ikuspegi konplexua du prestakuntzak izan behar duenaren inguruan. Are gehiago, lanbide-garapena eta, azken batean, lanbide-ikaskuntza sortzeko moduari buruzko ikuspegi zabal baten aurrean gaudela esango genuke. Alde batetik, oinarritzko filosofia bat dago, hau da, heziketa-harremanean barneratu eta garatu beharreko gako garrantzitsuak biltzen dituen filosofia bat; gako horiei dagokienez, lehenik, hezitzaileek heziketa-jardunetan beren gain hartzen duten erantzukizunaz jabetzearekin loturik daude; bigarrenik, harreman horrek errespetuan oinarrituta eratuta egon behar du; eta, hirugarrenik, ezinbestekoa da profesionalak oinarri teoriko sendoa eta jarrera positibo eta aktiboa izatea hausnarketa teoriko-praktikoari dagokionez, eta gainera, unibertsitateko hasierako prestakuntzan abiatzen den profesionalizazio-prozesuaren hasiera-hasieratik txertatu beharko litzateke hausnarketa hori. Eta, bestetik, ezinbestekoa da balio etikoak hasierako prestakuntzatik txertatzea, errespetuarekin, lanbide-erantzukizunarekin, lanbidean etengabe hobetzeko jarrerarekin, elkartasunarekin eta lankidetzeta-lanarekin lotutako balio etikoak, betiere lanbide-kultura irekia, oinarritua eta dinamikoa eratze aldera. Erakundearen arduradun batek honako hau aipatu du, zehazki:

Noski, argi dago, nire ustez batez ere **etika, balioak, mugak non dauden eta errespetua**. Ez dakit, agian **duten erantzukizunaz gehiago jabetzea**, hori garatzea, zeren pertsonekin ari baitzara lanean, eta zuk pertsona horrekin egiten duzuna, esaten duzuna, zure ahotik ateratzen dena... kontura daitezela zer inpaktu izan dezakeen eta zer eragin dezakeen bestearengan. Tira, biziki garrantzitsua da hori, **koordinazioa...** eta nire ustez, halaber, **unibertsitate**tik igarotzen diren pertsonen behin eta berriz **errepikatu** behar zaie irakurketari ekin behar zaiola berriro, oinarritzkoenaren **irakurketa sakonari**.

Filosofia horrek oinarritzko beste printzipio bat ere badu; hain zuzen ere, prestakuntzak eta, zehazkiago, prestakuntza-planak honako hauek izan behar dituela erreferentziazat: hezitzaileek adierazitako premia esplizituek gain, aniztasuna eta gizartearen konplexutasunera egokitzea eta, horren ondorioz, sortzen diren eta ezagutza horrekin aurre egin behar dieten gizarte- eta heziketa-arloko gaietara egokitzea. Ildo beretik, IRSE-Araba erakundeak honako hau dio:

**Gu programa dinamikoa, bizia eskaintzen saiatzen gara**, gure ahalegina izaten da **prestakuntza askotarikoa eskaintzea**, mota askotakoa, jendeak, zera, jakin dezala kudeatzen, ez dakit, drogen gaia, eta aldi berean, generoaren gaia, kulturartekotasuna; hori da, bai, horretan jarraitu beharra dago (...)

Dena dela, planteamendu horren helburua ez da gaien kontsumoa, baizik eta gai horien



aurrean hausnarketaren bidez aurre egiteko giroa sortzea; zeren eguneroko heziketa-lanean agertzen diren gaiak baitira eta, horien aurrean, hezitzaileek prest eta ziur egon behar baitute heziketa-erantzunak emateko. Alabaina, konturatu gara profesional guztiak ez datozela bat prestakuntza lanbidean hazteko bidetzat hartzen duen ikusmolde horrekin. Gerta daiteke, baita ere, jarrera kontsumistagoak topatzea produktiboak eta hausnarketaren aldekoak baino.

Osagai horiek guztiak biltzen dira IRSE-Araba erakundearen Prestakuntza Planaren egituraren oinarrian. Hainbat jarduketa-ardatz ditu eta, beraz, honako gai hauen inguruan egituratutako prestakuntza-eredu zehatza du: heziketa-proiektuan sartzen direnei zuzendutako barne-prestakuntza, beste erakunde eta elkarte batzuek bultzatutako kanpo-prestakuntza eta prestakuntza horretan eskuratutako ezagutzaren transferentzia, gai sozioedukatibo berrien gaineko hausnarketa, gainbegiratzea eta barne-prestakuntza.

Hala ere, zenbait “puntu beltz” ere aipatu dituzte eta, gutxienez, berrikusi egin beharko liriteke. Urtean behin prestakuntza-plan bat planteatzeko konpromisoa izan arren, osorik egiteko zailtasuna agerian geratzen da, urtean zehar eskaintza berriak agertzen direlako premia hasiberriekin loturik. Zailtasun hori erakunde honetan ez ezik, sektoreko beste erakunde batzuetan ere agertzen da eta, are gehiago, kontuan izanik ekainetik irailera bitarteko aldietan eskaintzaren bolumena txikiagoa izaten dela.

Aipatu den beste zailtasun bat prestakuntza-premiei erantzutearekin loturik dago, bai lan-munduan sartzeko unean, bai jada mundu horren barruan egiten den ibilbidean. Biak ere hasierako prestakuntzaren balizko gabeziekin lotuta egon daitezke, edo ekintza sozioedukatiborako garrantzi handikoak diren gaiekin, arreta gogoetatsu garrantzitsua eskatzen dute eta. Esaterako, hizkuntza komun bat eratzearekin lotutako gaiak izan daitezke, heziketa-ikuspegiarekin lotutakoak eta pertsonarteko komunikazioaren oinarritzko gakoekin; izan ere, oso garrantzitsua da horien berri izatea kaleko ekintza sozioedukatiboaren aldeko testuinguru bat sortzeko eta eramateko gai izan nahi badugu. Ildo beretik, unibertsitateko hasierako prestakuntzari “keinu” bat egin zaio. Zehazki, ohartarazpen bat, mundu akademikoak hausnarketa egin dezan prestakuntza-curriculumari buruz eta gai horri heltzeko moduari buruz. Era berean, lanbide-munduak hizkuntza komun horretan sakondu behar duela aipatu da, eta hezitzaileekin nola landu.

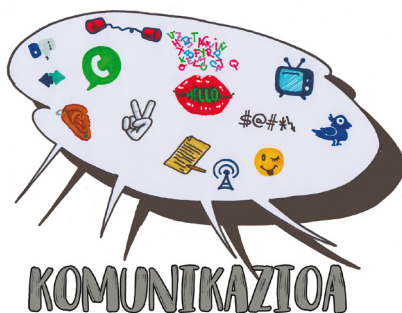
Azkenik, ikusi ahal izan dugu prestakuntza jarduketa-arlo estrategikoa dela KHParen barruan udalaren eta IRSE-Araba erakundearen ikuspegitik begiratuta. Hori horrela izaki, eman beharreko aurrerapauso berriak adierazi dira, prestakuntzatik gaur egun sortzen ari diren premietara egokituago egotea ekarriko luketenak. Ildo beretik, etorkizuneko erronkak proposatu dira, premien diagnostikoa urtean behin egiteaz gain. Besteak beste, kapital profesionala irudikatzen duen mapa bat sortzea aipa dezakegu, betiere eskura dituzten ezagutza eta estrategia metodologikoei dagokienez; lantaldeei zuzendutako prestakuntzatik Lantalde-hirira bideratutako prestakuntza jauzi egitea, prestakuntzaren ikusmolde eta proiektioan ikuspegi komunitarioagoa izanik eta, halaber, aniztasun profesionala ere txertatuta; eta, azkenik, jarraipen-sistema egokia sortzea potentzialtasunak zeintzuk diren jakin ahal izateko eta erronka berriak agerian uzteko.

Sortzen diren erronka berri horietara hurbildu egin behar izaten da eta, horretarako, hainbat prestakuntza modalitate (mintegiak, ikastaroak, tailerrak, ikerketak, berrikuntza-

prozesuak...) baliatu behar dira, arazoak ulertzeko eta konponbideak bilatzeko. Horregatik da ezinbestekoa etengabeko prestakuntza. Arduradun tekniko baten hitzak:

Eta, orduan, zentzu horretan, tira, **birziklatzea ere landu behar da, prestakuntza iraunkorra, denborak antolatzen jakitea, zera izaten jakitea... kalitatezko denborak eskaintzea** berdinen arteko harremanetarako... eta premia hori edo diziplinarteko moduan jardute hori ongi egituratuta eraman behar bada beste profesionalarekin bilera bat egin behar duzunean baterako lan-plana egiteko, nola egingo dugu baterako lan-plan hori? Nola ezarri lehen aipatu dizkizuedan estrategia horiek familiarekin esku hartuko ote dugun erabakitzeo? Senitartekoei gai jakin baten berri eman eta proposatuko ote diegun erabakitzeo?

Are gehiago, prestakuntzaren planteamendu orokorrago bat egitea erronkatzat proposatu da, KHPan parte hartzen dutenekin inplikaturako eragile guzti-guztiak bilduko dituen, metatutako ezagutza eta kapital sozioedukatiboaren transferentzia egiteko bidetzat, esperientziak trukatzeko bidetzat, baterako esperientziak proiektatzeko eta lankidetzan nahiz parte-hartzean oinarritutako lana sustatzeko bidetzat. Prestakuntza, hortaz, udal-zerbitzuaren eta KHPa gauzatzeaz arduratzen den erakundearen -une honetan, IRSE-Araba erakundearen- imajinarioaren barruan dago, imajinario pedagogikoaren eta antolamenduzkoaren barruan.



## • ONDORIOAK

Ikerketa honi esker, KHParekin lotutako zenbait eragileren lana ikusgai jarri eta lan horretan sakondu ahal izan dugu, eta programak Gasteizko hirian izan duen ibilbidean eragin dituen efektuak ere agerian utzi dira. KHPan, bete beharreko eginkizunak ongi zehaztuta daude eta horretan bereizten da Oinarrizko Gizarte Zerbitzuetako beste programa batzuek. Identitate-elementu horiek gakoak dira, eta balioan jarri eta argudiatu egin behar dira alderdi bereizgarriak ez ezik, integrala izan nahi duen esku-hartze baten elementu aberasgarriak ere badiren aldetik. Ildo beretik, ikerketa honek balio hori berresten du eta arakutzen jarraitu beharreko bidearen hasiera markatzen du, jardunbide sozioedukatiboak, komunitarioak eta prestakuntzakoak hobetzeko. Egindako azterketaren bitartez programa hobeto uler daiteke eta programaren gaineko hausnarketa egin daiteke, baita ikusgaitasun handiagoa eman ere.

Oro har, programa ongi elkarlotutako osagaiez osaturiko egitura eraginkorra dela ondorioztatzen da, garai eta testuinguru bakoitzeko egoera sozialei aurre egiteko gai dena; askotan, desberdintasun-egoerak izaten dira, gatazka sozialak, kalteberatasun-egoerak eta/edo bazterkeria-egoerak, eta egoera horietan herritar guztien parte-hartzea eta ongizatea ez daude bermatuta. Programa ingurunekeo premien arabera egokitu da berehala eta, batzuetan, orain mintzagai dugun adibidearen kasuan, esaterako, komunikatzeko teknologia berriak agertu direnean edo “erabiltzaileak” zona batetik bestera asko mugitzen direnean, sortzen ari diren premiak aurreikusi eta aldeztu aurretik prestatu izan da egoera horiei aurre egiteko.

Programa bera hamaika dimentsiotan garatu eta indartu da: hizkuntza (1990etik aurrera terminologia aldatu zen, esaterako, artatutako biztanleriari dagokionez), oinarri teorikoak (1990eko esparruan jada agertu ziren), programaren zentzuari eta xedeari buruzko hausnarketa (1992tik aurrera), ebaluazioaren garrantzia (1996an), kudeaketarako baliabideak hobetzea (1996ko datu-basea), hezitzaileen eginkizunak zehaztea eta adierazleak finkatzea kalteberatasun-egoerak detektatzeko (1998), Gizarte Zerbitzuei buruzko 5/1996 Legea egokitzea (1998), irizpide komunak ezartzea diziplinarteko lan sozioedukatiboa egiteko (2005), aldeztu aurretik ebaluazioetan oinarritutako hobekuntzak txertatzea eta alderdi kualitatiboari garrantzia ematea (2006), erabiltzaileen adin-tartea zabaltzea eta 12/2008 Legearen araugintza-testuinguru berrira egokitzea (2012), sareak sustatzea, lan komunitarioa eta teknologia berriekin komunikatzea (2012) eta abar.

Horretaz gain, beste ondorio bat da programaren bitartez gauzatzen den kale-heziketa, pedagogia sozialean eta “errekonozimenduaren” pedagogian oinarritzen den kale-heziketa gai dela norberaren potentzialtasunak bilatu eta abiaraztea sustatzeko pertsonengan, nor bere garapen integralaren subjektu aktibo izan dadin. Literatura zientifikoaren arabera, arlo sozioedukatiboko jardunbide egoki batek edo jarduketa arrakastatsu batek inklusiorako lagungarri izan behar du eta, besteak beste, honako ezaugarri hauek bete behar ditu: inpaktu positiboa izan behar du, plangintza eta ebaluazio kontrastatua, eta erantzunak ahalbidetzen eta eskaintzen dizkie arazo sozioedukatiboak. Jarduketa arrakastatsu bat dela esan dezakegu, bai heziketa-harremana zehazteko eta harreman horretara hurbiltzeko moduetan ez ezik, tokiko sareekiko harreman eta interakzioan ere ikusi ahal izan dugunez, lanbidearteko antolamendu-esparru zabal baten barruan txertatuta dagoelako, etengabe hobetzeko ibilbidea egiten ari delako eta, azkenik, gazteengan eta senitartekoengan, profesionalengan eta komunitatean eragin dituen -eta guk egiaztatu ditugun- efektuengatik.

Orain, ordea, ikerketaren ondorio zehatzagoak aztertuko ditugu, programak dituen potentzialtasunen berri emateaz gain, programa eta programak bultzatutako jarduketak are gehiago indartzeko jarraitu beharreko aurrerabideak zeintzuk diren ere jakiteko:

### **KHParen barruko esku-hartzearen antolamenduari eta diseinuari dagokionez**

Esku-hartzearen antolamenduari eta diseinuari dagokionez, zera ondorioztatu da, teoria eta praktika etengabe kontrastatuta, KHParen barruko profesionalen lana dela programaren arrakastaren nukleoa. Haien jakinduria, bokazioa eta inplikazioa, afektuan oinarrituta hezteko duten gaitasuna, eta ezagutzen dituzten eta baliatzen dituzten baliabideak aintzat hartuta, hamaika heziketa-aukera sortzen dituzte eta erreferentziako eredu bihurtzen dira parte-hartzaileentzat eta beste eragileentzat.

Esku-hartzearen beste fase batzuetara igaro baino lehen lotura sortu eta sendotzearen alde egiten dute, ongi egin ere. Gainera, esku-hartze sozioedukatiboan egiten dituzten jarduerak, tresnak eta prozesuak adierazgarriak dira parte-hartzaileentzat eta komunitatearentzat. Ekintza “zainketan eta tratu onean” oinarritzen da, eta horren bitartez, pertsonen errekonozimendua ahalbidetzen da, parte-hartze esperientziak, integrazio-esperientziak biziarriz, testuinguruan kokatutakoak, eraginkorak eta atsegingarriak. Programan parte hartu duten pertsonengan eragindako efektuak nabariak eta garrantzitsuak dira, eta parte-hartzaileek barneratutako jarrera eta balioetan suma daitezke (aniztasuna ezagutzea eta errespetatzea, inklusioa, erantzukizunaren zentzua eta autonomia garatzea...); eta, hain justu, horiek dira programaren abiapuntuko gakoak, besteak beste.

Ildo beretik, egiten den esku-hartzea puntu askotan literaturan irakur daitekeenarekin bat datorrela esan dezakegu. Esparru teorikoan aurkeztu dugunez, esku-hartzea ez da ulertu behar soilik subjektu baten edo batzuen gaineko zuzeneko esku-hartzetzat, haien bizitzako historian laguntzen dien esku-hartzetzat baizik, eta dimentsio sozial komunitarioaren barruan txertatu behar da eta KHPan halaxe gertatzen da. Gainera, Dynamo International gizarte-langileen sareak (2014) giza eskubideen esparrua oso kontuan izateari buruz dioenez, programaren oinarritzko zutabeetako bat dela esan dezakegu.

## Heziketa-harremana eratzeari eta KHParen garapenari dagokienez

Kale Heziketako Programan, ezarritako esku-hartze ereduaren barruan heziketa-harremanari ematen zaion balioa nabarmentzen da. Harreman hori gertutasunean, konfiantzan, tratu individualizatuan, babesean, borondatezkotasunean, loturan... oinarritzen da. Hori horrela izanik, esku-hartzearen subjektuek arlo pertsonalean dituzten mugak gaindi ditzakete, hala nola autoestimurik eza edo ezeگونkortasun emozionala.

Akonpainamendua arrisku-egoerak detektatzeko iturrizat hartzen da; izan ere, konfiantza-loturak eta afektuak sortuta, hezitzaileak beste profesional batzuentzat ezkutuan geratzen diren zenbait errealitate ezagutzera irits daitezke eta esku-hartze pertsonalizatua egin dezakete. Horrela, bada, afektibitatea da heziketa-harremanaren oinarrietako bat. Afektibitatearen potentzialtasuna agerian geratzen da gazteekin ez ezik, haien senitartekoeekin eta berdinen taldearekin ere; izan ere, horiek guztiak aldatu egiten dira heziketa-harremana dela eta, harreman horren bitartez erreferentziako gizarteratze-egoerak sortu nahi baitira inklusioa lortzeko. Besteak beste, lotura afektiboen eraginez, esku-hartzearen xede diren subjektuek kale-heziketaren oroitzen ona izaten dute eta, gaur egun ere, euren hezitzaile izandakoekin harremana duenik ere bada.

Subjektuek izan ditzaketen potentzialtasun guztiak arakatzea sustatzen da, alde positibotik begiratuta, ahalik eta modu osasungarrienean gara daitezen, Quintanar, Blanco eta García (2010) autoreek diotenez.

Denborak aurrera egin ahala, KHPak norberaren bizitzan eta komunitate-bizitzan izan dituen efektuez jabetu daiteke jendea. Beraz, esan dezakegu KHPak jende askori lagundu diola (gazteei nahiz euren senitartekoei) bizi-kalitatea hobetzen eta garatzen, baita gabezia sozialak gainditzen ere. Halaber, auzoetan kulturarteko bizikidetzak ahalbidetu du eta zainketan oinarritutako belaunaldiarteko soziazialitatea eragin du: lehen esku-hartzearen subjektu izan zirenak hurrengo belaunaldien hezitzaile bihurtu dira. Ikuspegi komunitariotik begiratuta lan egiten denez, komunitate osoari ere eragiten dio gizarte-arloan. KHParen potentzialtasunetako bat da programan parte hartzen duten gazteak auzoarekin eta auzoko elkarte-sarearekin lotzen dituela.

Alabaina, heziketa-harremanaren efektuak ez dira noranzko bakarrekoak; KHParen hezitzaileak ere prestatu eta aldatu egiten dira harreman horren bitartez.

Heziketa-harremanak sortzeko izaten diren zailtasunei dagokienez, esku-hartzearen diseinua egokia izatea, heziketa-estrategia egokia izatea oso garrantzitsua dela konturatu gara. Era berean, errealitate sozialean izandako aldaketen ondorioz hurbiltzeko modua eta heziketa-harremana eratzeke modua eraldatu egin dira; beraz, hezitzaileek erronka berriak gainditi behar dituzte, hala nola gizarteratzeko modu berriak teknologia berrien erabilera dela eta, edo pertsonen mugikortasuna beste etxebizitza batera aldatzeagatik.

## **Ebaluazioari dagokionez**

Ebaluazioari dagokionez, bi ebaluazio mota batera daudela ikusi diezakegu, bata kuantitatiboagoa eta bestea kualitatiboagoa, baina biak ala biak dira beharrezkoak, KHPan egiten den ekintza sozioedukatiboaren alderdi desberdinei edo maila desberdinei buruzko datuak ematen dituztelako. Esate baterako, ebaluazio kuantitatiboak antolamenduari erreparatzen dio gehiago, eta kualitatiboak, aldiz, harreman-arloari dagokio hein handiagoan.

Horri dagokionez, programan parte hartu duten subjektuei protagonismo garrantzitsua ematen zaiela nabarmen nahi dugu, mikro alderdiaz gehiago arduratzen den ebaluazio motan.

Gainera, ekintza sozioedukatiboa prozesu bidezkoa delako eta denboran iraun egiten duelako ideiak beste ideia bat dakarkigu, emaitzak ez direla berehalakoak eta, beraz, ebaluazioak ere ezaugarri horri erantzun behar dio.

Azkenik, gizarte-hezitzaileen kolektiboak ebaluazioari garrantzi handia ematen diola nabarmendu nahi dugu, beren lanaren funtsezko alderdia den aldetik, baina egia da, halaber, ebaluazioa egiteko beharrezkoak diren datuak idatzita jasotzeko zailtasunak dituztela, batik bat, idazteko une horiek parte-hartzaileekin zuzenean jarduteko denbora kentzen dietela uste dutelako.

## **Beste eragile eta agentzia batzuekiko harremanei dagokionez**

Programaren izaera komunitarioa funtsezkoa da esku-hartzearen ezaugarrietan eta beste zerbitzu batzuekiko balio bereizgarritzat eta estrategikotzat jotzen da. KHPak komunitatearekin zuzenean konektatuta egiten du esku-hartzea, bitartekaritza-lanak eta sareak sortzeko lanak egiten ditu, baita zubi-lanak ere komunitatearen eta administrazioaren artean; izan ere, pertsonak zerbitzuetara eta, zehazki, Oinarrizko Gizarte Zerbitzuetara hurbiltzen ditu.

KHPak ibilbide esanguratsua egina du barneko eta kanpoko koordinazioari eta harremanari dagokienez. Programaren hasieratik eman zitzaion arreta alderdi horri, eta programa garatzen duten hezitzaileen arteko barne-koordinazioak ez ezik, kanpoko harreman eta koordinazioak ere hobetzeko ahalegina egiten da. Zentzu berean, barne-harremanetan zailtasun nagusia sakabanaketa izan da, hamar zonetan lan egiten duten heziketa-lantaldeen sakabanaketa geografikoa; hori dela eta, irizpideak bateratzea eta eredu sozioedukatiibo bat partekatzea lortu nahi duen erronka sortu da, eredu hori argia izanik antolamendu-esparruari dagokionez.

Zailtasunak zailtasun, koordinazioaren eta jarduketaren alderdi hasiberri hori hobetzeko ahalegin handia egiten ari da; horretarako, hainbat dokumentu sortu dira: 2005. eta 2012. urteetako “Jarduteko irizpide eta ildo komunei buruzko eskuliburua”, edo esparru teknikoak, besteak beste; ezinbesteko erreferentzia bihurtu dira ekintza sozioedukatiiborako irizpideak bateratzeko. Dena den, alderdi horri oraindik ere arreta eman behar zaio.

Programa zonaka funtzionatzeko antolatuta dago, eta dinamika horretan, egunez eguneko jarduera dela eta, profesional bakoitzak arreta gero eta handiagoa ematen dio bere zonari, baina programa indartze aldera, programaren barruko ekintza sozioedukatioaren ikuspegi orokorra sustatzea estrategikotzat jotzen da, baita lantaldeko kide izatearen sentimendua eratzeko lan egitea ere esparru zabalago batetik, hau da, Komunitate Jardueraren Zerbitzuak programaren koordinazio teknikoa egiten duenean eskain dezakeen esparrutik, eta programa gauzatzeaz arduratzen den IRSE-Araba erakundearen esparrutik.

KHParen historian gertaera garrantzitsuenetako bat, hain zuzen, Oinarrizko Gizarte Zerbitzuetan arian-arian txertatu izana da. Txertatze-prozesu hori oso positiboa izan da kasuetan diziplinarteko, dimentsio anitzeko eta faktore anitzeko moduan jarduteko eta, hartara, kasuei arreta integralagoa ematen ahal zaie, arreta sozioedukatioaren “kalitatea” hobetzearekin batera. Esanak esan, ukazina da txertatze-prozesu horretan aurrera egitea esanguratsua izan dela eta KHPa Oinarrizko Gizarte Zerbitzuetan gero eta txertatuagoa egoteaz gain, elkarrekin lan egin ahala gero eta gehiago balioesten dutela zerbitzu horien partetzat.

KHParekin lotutako hezitzaileen barne-koordinazioari dagokionez, arina dela esan behar da, eta dagoen egitura nahikotzat jotzen dutela baina ez zaiola arretarik kendu behar, funtsezkoa delako irizpideak jarduketa zona guztien artean bateratzeko. Beste ildo bati helduta, urteak joan, urteak etorri, ahalegin handia egin izan da eta oraindik ere egiten ari da lanbide-jardunari buruzko hausnarketako lan-saioak eta produkzio-lanak emankorrak eta eraginkorrak izan daitezten.

KHParekin lotura duten IRSE-Araba erakundeko hezitzaileak tokiko eta nazioarteko sareetan eta ikerketa-proiektuetan parte hartzen dutelako nabarmentzen dira; proiektu gehientsuenak Erasmus+ deialdietan lortu izan dira eta, horiei esker, hezitzaileek beren lanbide-jarduera kontrastatu, aberastu eta etengabe hobetu ahal izan dute Kale Heziketako Programaren barruan; oso modu positiboan balioetsi dira. Horrela, bada, ildo horri jarraitzearen alde egiten da oraindik, horretarako sortutako egiturari eutsita.

Partekatzen den informazioari dagokionez, zehazki, kasuei buruz, batzuetan dilemak sortzen dira zer informazio partekatu erabakitzeke garaian, eta kontu horren gainean hausnarketa egin behar dela balioetsi da, oinarrizko irizpideak ezartze aldera. Funtsezkoa da gai horri arreta ematea, esku-hartzea gero eta diziplinartekoagoa delako eta kontuan izan beharreko osagaiak biltzen dituelako, osagai etikoak eta lanbide-arloko erantzukizuneko eta konfidentzialtasuneko osagaiak.

Azkenik, gizarte-etxeak programaren erreferentziako espazio izatea estrategikotzat hartzen da, nahiz eta batzuetan koordinazioa konplexuagoa izaten den, baina asko aurreratu da antolamendu-esparrua zehaztu zenetik; horrenbestez, antolamendu-egitura orotan sortzen diren talde-dinamikekin lotuta dauden interpretatzeko eta jarduteko moduetan sakontzen jarraitu beharko da.

## Profesionalen prestakuntzari dagokionez

Kale Heziketako Programa eta profesionalen kalitatea hobetzeko prestakuntza balio handiko eremua da. Profesionalek etengabeko prestakuntza behar dutela ulertzen da, haien lana oso konplexua delako, programa oso dinamikoa delako eta gizartean gertatzen den bilakaeragatik, baina baita heziketa-arloko ikuspegia eta jarduketa zorrozten dituelako ere. Hori dela eta, KHParekin esanbidez lotutako hezitzaileei zuzendutako berariazko prestakuntza programaren garapenaz arduratzen den IRSE-Araba erakundearen urteko prestakuntza-planaren barruan sartzen da; IRSE-Araba erakundeak urtero egiten du plan hori, lanbide-garapenean eragiteko bidetzat jotzen duelako. Garatzen den prestakuntza-ereduan, lanbidean hazteko eta ikasteko modu bat baino gehiago daude, ez gaiak kontsumituta, baizik eta lanbide-ezagutzaren eraikuntza kritikoa, elkartrukea eta hausnarketa eragingo dituzten proposamenen bitartez. Mugikortasun soziala, gure gizartean dinamismoa eta profesionalen mugikortasuna bera ere aintzat hartuta, erakundeek etengabe mugimenduak egiten, egokitzen eta hausnarketa-proposamenak egiten egon behar dutelako uste sendoa dagoela esan dezakegu. Horregatik, horiek guztiak egiteko, ezagutza eta argudioak izan behar dira eta prestakuntza eta autoprestakuntza ezinbestekoak dira, antza, kolektiboen ulermenean kalitatea ziurtatzeko eta kolektiboekiko heziketa-jarduketarako, subjektuengan ahalduntzea eta autonomia-maila handiagoak eragiten dituztenez.

Prestakuntzako ahalegin horrek guztiak badirudi izan duela eraginik profesionalengan eta gizarte-eragileek, administrazioko arduradunek eta programako parte-hartzaileek ere KHPari buruz duten pertzepzioan; izan ere, haien ustez, hezitzaileek kalitate-maila oso handia dute ekintza sozioedukatiboan, haien prestakuntza-gaitasunean eta jarduteko irizpideetan.

Nola ez, hemen ere badira zenbait “puntu beltz” eta jarduketa jakin batzuetan arreata jartzea, berrikustea, hausnarketa egitea eta proiektatzea ezinbestekoa da. “Puntu beltz” horietako bat IRSE-Araba erakundeak hartutako konpromiso batekin loturik dago; hain zuzen ere, urtean behin prestakuntza-plan bat eta KHParekin lotutako hezitzaileentzako berariazko jarduketa bat proposatzeko konpromisoarekin. Konpromiso horri aurre egitea zaila da, urtean zehar eskaintza berriak agertzen direlako gizarte- eta heziketa-arloko premia hasiberriekin loturik, eta hasiberriak izan arren ez dira baztertu behar. Beste “puntu beltz” bat hizkuntza komuna eratzea da, heziketa-arloko alderdiak eta alderdi horiek nola heldu planteatzeko garaian. Ildo berari jarraikiz, hizkuntza komun hori eta heziketa-ikuspegia lantzen jarraitu behar da, eta pertsonarteko komunikazioaren oinarrizko gakoak sendotu behar dira, balio handiko faktoreak baitira horiek guztiak kaleko ekintza sozioedukatiboaren aldeko testuinguru bat sortzeko.

Azkenik, unibertsitateak hasierako prestakuntzari nola heldu hausnartu beharko lukeela atera da, betiere konpromisoan eta gizarte-erantzukizunean oinarritutako lanbide-kultura finkatzen eragina izan dezan, pertsonetikiko errespetua, elkartasuna eta lankidetzaren gidari dituela jardunean eta subjektuek ahalduntze- eta autonomia-maila handiagoak lortzeko duten botereari buruzko “itxaropen handietan” oinarritzen dela.





## 🌐 LANBIDE- ETA UNIBERTSITATE-EREMUETARAKO GOMENDIOAK

Ingurune Irekiko esku-hartze sozioedukatiboaren ezaugarrietako bat haur eta nerabeen gizarteratzeko gaitasunak sustatzeko potentzialtasuna da, baina gaitasun horiek familiekin eta komunitatean ere garatzen dira. Esku-hartzean, prebentzioko, asistentziako eta babeseko jarduketak proposatzen dira arrisku-egoerak gainditzeko eta bizi-kalitatea sustatu eta areagotzeko. Hartara, pertsonen hazkunde integrala eta dimentsio anitzekoa indartzen da, eta hori funtsezkoa da Gasteizko haur eta gazteen bizi-kalitatea eta ongizate orokorra hobetzeko.

Garrantzitsua da nabarmentzea Programaren oinarrian eta abiapuntuan adingabeen eskubideetan eta oinarrizko premietan oinarritutako argudio zientifikoak daudela, zainketa eta tratu ona zeharkako izango dituen heziketa-laguntza egiteko (López, 2008) eta, halaber, prebentzio-sustapeneko programari dagokionez, KHPak “arrisku”-egoerak (babesgabetasuna, bazterkeria, gatazka...) lantzen dituela “aukera”-egoeratik abiatuta (topaketa, elkarrizketa, ekintza positiboa, proaktiboa...) eta, horretarako, hainbat ingurune zehazten dituzte eta haietan eragiten dute, identifikatu ostean, eta ingurune horiei ematen diete arreta, honako faktore hauek guztiak uztartzen baitituzte: kalteberatasun-faktoreak, bazterkeria-faktoreak, babesgabetasun-inguruneak, bazterkeria-inguruneak, babes-faktoreak, gizarteratze-faktoreak, sustapen-inguruneak eta inklusio-inguruneak. Harremanen arteko, proiektuarako, lantaldearako eta elkarlanean ari diren pertsonen sistemaren ikuspegi globaletik begiratuta, pertzepzio-gaitasun hori, besteak beste, pedagogia kritikoaren oinarri batetik sortu da, subjektuaren autonomia eta ahalduzko sustatu nahi dituen oinarri batetik, betiere subjektu hori bere bizitzaren erabateko protagonista eta gizarte-bizitzan eragile izanik.

Goian aipatutako jarduketak-printzipioak aurrerabideetan funtsezko gomendiotzat hartzeko modukoak dira, KHParen jardunbide arrakastatsuen iraunkortasuna bermatze aldera. Gainera, gaur egun, ez dugu ahaztu behar kale-heziketa desparekotasun eta gatazka sozialak eragiten dituzten arazoak zeintzuk diren ulertzen saiatzen dela, heziketa-erantzun integrala eman ahal izateko, testuinguru bakoitzerako egokia, optimizatua eta kalean bizi diren arazoekin bat datorrena.

Gomendio orokor horretatik abiatuta, aurrerabideak proposatuko ditugu hasierako eta etengabeko prestakuntzari dagokionez, gizarte-politikei dagokienez, eta KHPari eta ekintza sozioedukatiboari dagokienez.

## Hasierako eta etengabeko prestakuntzari dagokionez

Prestakuntza gizarte-hezitzaileen profesionalizazioaren giltzarria da, baldin eta eratzten lagundu nahi dugun lanbide-kultura mota hori beste profesional desberdin batzuekin lankidetzan jardutera behartuta egongo bada eta pertsoneri hazten eta gizarte-kohesioari lagunduko dioten prozesu sozioedukatiiboak sortu behar baditu. Horregatik guztiagatik, prestakuntza jasotzen duten profesional guzti-guztiek hainbat alderdi aintzat hartu behar dituzte hasierako eta etengabeko prestakuntzari ekiteko garaian. Ildo beretik, honako hauek garrantzitsuak direla esan behar dugu:

- KHParen prestakuntza-ereduari eustea, bai IRSE-Araba erakundeak, bai Administrazio publikoak. Horren gakoak potentzial bat dira, lanbide-egoeren aniztasuna aintzat hartzen duelako eta, beraz, baita prestakuntza-premiak ere, eta horretarako, lanbide-arloko eta antolamenduaren arloko ahalduntzea bermatzen duten hainbat prestakuntza modalitate proiektatzen dira (barne-prestakuntza, kanpo-prestakuntza, hausnarketa-ekintza taldeak hasiberrientzat, gainbegiratzea, autoprestakuntza). Halaber, gizartearen mugimenduaren ondoriozko premia berriak detektatzea bermatzen du, eta ekintza sozioedukatiiboak gizartearen dinamismo horretara egokitzen dituen prestakuntza moduak proiektatzen dira. Are gehiago, interesgarria izango litzateke prestakuntza-mapa bat prestatzea, programari atxikitako pertsonen dituzten potentzialtasunak adieraziko dituen mapa bat, ezagutzaren indar hori etengabeko prestakuntza-prozesuetan baliatzeko.
- Prestakuntzaren perspektiba alderdi komunitariotik zabaltzea. KHParen prestakuntza-ereduak balio handia izanik ere, ikusmolde hori are gehiago zabal daiteke beste eredu baterantz aurrera eginez; eredu hori dimentsio global eta komunitario batetik ulertu beharko da eta, diseinatzeko garaian, laguntzaren xede diren herritarrekin zuzenean edo zeharka inplikaturako profesional guztiak aintzat hartu beharko lirateke, lanbidearteko eta lankidetzako prestakuntza-jarduketak proiektatzeko.
- Hasierako prestakuntza eta etengabeko prestakuntza konektatzea, profesionalizazioaren hasiera-hasieratik Kale Heziketaren kultura-ondarea osatzen duten funtsezko alderdietan eragiten hasteko. Erakunde sozioedukatiibo eta administrazio publikoen eta unibertsitatearen artean lankidetzak estua eratzea eskatzen du, lankidetzan jarduteko proiektu sozioedukatiiboen gaineko, prestakuntzako, berrikuntzako eta ikerketako proiektuen gaineko eta garatu beharreko gaitasunen gaineko esperientziak eta hausnarketak partekatzearen, betiere hasierako prestakuntza benetako continuumtzat hartuta, sistema akademiko eta profesional osoaren hazkundean eragiten duen continuumtzat. Kontseilu-Behatokiaren egitura - lan-munduaren eta mundu akademikoaren arteko batasuna ardatz izanik- plataforma interesgarria izan daiteke sinergiak sortzeko eta eskura dagoen lanbide-potentzial guztia Euskal Herriko Gizarte Heziketaren prestakuntza-ereduaren garapenera atxikitzeko. Are gehiago, unibertsitateko prestakuntzak ibilbide osoan eragin behar du eta honako balio hauek landu beharko litzuzke pertsonetikiko loturak eratzeko prozesuan eta erakundearen hazkundean, harreman sozioedukatiiboak ezartzeko euskarri diren aldetik: errespetua, entzutea, lankidetzak, elkartasuna, irekitasuna, pertsonetikiko "itxaropen-maila handia", berdintasuna desberdintasunetan (besteak beste, generoaren alderdiari dagokionez) eta jasangarritasuna. Unibertsitateko prestakuntzak heziketa-argudioak lantzen ere eragin behar

du; horretarako, aldazio teoriko-praktiko bat behar da, irakurketa sakon eta partekatuan eta ideien eztabaidan oinarritutako aldazio bat, betiere bi faktore horiek heziketa-argudio sendoak finkatzeko bitarteko izanik eta heziketa-argudio horri esker zentzuz jokatu ahal izango du.

- Giza komunikazioan izandako aldaketan gainean hausnartzea. Gizartea aldatu dela ukazina da, eta mendebaldeko gizarteak, etengabeko mugimenduan dauden gizarteak izaki, harremanetarako eta komunikatzeko modu berrien eraginpean daude, IKTen eta sare sozialen garapena dela eta. Egoera hori gizartearen, kulturaren, politikaren eta, nola ez, heziketaren maila guzti-guztietan pairatzen ari da eta, horren ondorioz, pertsonekin harremanetan jartzeko beste modu batzuk, komunikatzeko beste bide batzuk ezartzearen gaineko hausnarketa sortu da, analogikotik digitalera igaro baikara. Hori dela eta, hasierako eta etengabeko prestakuntzan pentsatu egin behar da nola landu modu kritiko batean pertsonetikiko komunikazioan prozedura horien erabilera. Prozedura horien erabilerari buruzko ikaskuntza instrumentala gainditzeko duen alderdia da eta landu gabe dago oraindik; beraz, lanbide-bizitzan teknologia horiek zentzuz nola txertatu birpentsatu beharra dago.

## **Gizarte-politikei dagokienez**

Udal-administrazioak KHPa argi eta garbi babestu du eta programari eustea lehentasunezkoa izan da; horri esker, programa makaldu baino indartu egin da egin duen ibilbide luzean. Alderdi hori gakoa da eta, zalantzarik gabe, eutsi egin behar zaio Gasteizko biztanleengan duen eragin positiboa bermatzeko eta, estrapolatuta, KHPa Kale Heziketaren erreferente den beste edozein espaziotan duen eragina ere bai. Eremu horretan honako gomendio hauek proposatu dira:

- KHParen ikusgaitasuna moduetan, uneetan eta ekintzetan proiektatzea. Horretarako, kanpo-komunikazioko plan bat egitea beharrezkoa izan daiteke, programaren ikusgaitasuna indartzeko; izan ere, faktore hori gakoa da, eta are gehiago programaren balio erantsia zein den gizarteari komunikatzeko zailtasunak dituen programa izanik eta, beraz, baita herritarrek programa ezagutzeaz gain, egindako lanaren errekonozimendu soziala sortzeko zailtasunak ere.

- Lan komunitarioa indartzea sareak sendotzeko. KHP programaren kokapen estrategikoa -komunitatearekiko hurbiltasunari dagokionez- balio bat da, aintzat hartu eta bultzatzen jarraitu behar den balioa. KHPak sareak sortzeko eta Oinarrizko Gizarte Zerbitzuak komunitatera hurbiltzeko potentzialtasuna du, eta alderdi hori bereizgarria du Oinarrizko Gizarte Zerbitzuetan txertatutako beste zerbitzuekiko. Proposamen horri dagokionez, lan komunitarioa indartzen jarraitzea garrantzitsua da, sareak sendotzea komunikazioaren eta lanbide-ezagutzaren jariora egon dadin eta, halaber, besteak beste, ikastetxe eta elkarteekiko harremanean sakontzea ere garrantzitsua da.

- Programaren eredia beste lurralde batzuetara transferitzea, balio handia duelako eta norberarengan eta komunitatean efektuak eragiten dituelako. Hortaz, esku-hartze sozioedukatiboko prozesuetan sortzen den ezagutzaren transferentzia ziurtatzeko moduetan sakontzen jarraitzea interesgarria izango litzateke.

## **KHPari eta ekintza sozioedukatihoari dagokienez**

Txosten osoan behin eta berriz azaldu dugu programak artatzen dituen biztanleengan eragiten dituen efektuak guztiz arrakastatsuak direla. Egiten den esku-hartzeak balio handiko heziketa-karga du, loturan eta konfiantzan oinarrituta pertsonaren prozesu zailenetan, pertsonaren eta haren ingurunearen artekoetan, eta pertsonaren eta komunitatearen arteko prozesu zailenetan akonpainatzea lortzen du, betiere pertsonaren ongizatea eta garapena izanik xede. Bide hori finkatze aldera, hona hemen hainbat gomendio:

- KHParen proiektuarekin konexioa sustatzea. Irizpideak bateratzeko eta, eredu sozioedukatihoa ez ezik, KHParen egitekoari eta balioei dagozkien gutxieneko izendatzaile komuna ere partekatuzeko, KHParen lantalde globala osatzen duten pertsona guztiek "ideario" hori prestatzeko, idazteko eta, hala badagokio, birformulatzeko prozesuan parte hartzea komeni da. Horrela, bada, pertsonen inplikazioa bultzatu eta sustatu daiteke, eta hizkuntza komun partekatu bat ezarri, profesionalak beren berezkozat sentitu ahal izateko. Horretarako, ez da komeni dena egina ematea, hau da, hobe izaten da taldekideek "ideario" hori ezagutzeko, horri buruz eztabaidatzeko, ulertzeko eta barneratze lanetan parte hartzea. Hartara, errazagoa izango da eredu sozioedukatiho komuna partekatzea eta, aldi berean, KHParen lantalde globalaren sentimendua sustatzea, profesional bakoitzari esleitutako zonatik aterata.
- Komunikazio-dinamikak aztertzea, eraginkorrak izan daitezten. Hobetzen jarraitu beharreko alderdietako bat bilerak dira, hain zuzen ere, bilerak operatiiboak izatea. Bileren barruan rola eta zereginak nola esleitu jakiteko gomendioez gain -alegia, gai-zerrenda, akta eta iraupena ezartzea-, interesgarria izango litzateke lantaldeak berak partekatutako hausnarketa-prozesu bat egitea alderdi hori hobetzeko, profesional guzti-guztiak modu aktiboan inplikaturik azterketa hori egiten. Prozesu hori barruan antola daiteke, edo ekimena babesten duen kanpo-eragileren batek lagun dezake.
- Lan sozioedukatihoa egiten den testuinguru eta subjektuei buruzko datuak biltzeko erabiltzen diren tresnak ebaluatzea; horretarako, tresna erabilgarrienak zeintzuk diren aztertu behar da eta lehentasunak ezarri behar dira tresna horien erabileran. Horren ondorioz, datu-bilketa eraginkorrak izango da eta, hortaz, gehiegizko administrazio-lanen zama saihestuko da, zama horrek urrunaraz baititzake hezitzaileek hartzen dituzten zeregin eta erantzukizunak KHParen xede diren pertsonengandik.
- Ebaluazio kuantitatihoari eta kualitatihoari balioa ematea. Makro-ebaluazio kuantitatiho gizarte-hezitzaileen eguneroko lanean modu koherenteagoan txertatzeko lan egitea, baita haien lanbide-ekintza hobetzeko ere. Eta ebaluazio-ikuspegi kualitatiho hobetzen aurrera egitea, ebaluazio-tresna kualitatihoak sortzen lagunduz, egindako esku-hartzeak denboran zehar izan duen eraginaren berri jaso ahal izateko. Ebaluazioari balioa ematea -tresnak eta prozesuak gehiago finduta- lagungarri izango da programa hobetzeko eta aurrera egiteko, betiere programaren potentzialtasun guztia nabarmentzearren.

- KHParekin lotutako lantaldeen arteko harremanak indartzea. Zona desberdinetako lantaldeen arteko loturak eta, oro har, KHP programaren parte izateko sentimendua indartzea garrantzitsua da. Horregatik, zonarteko proiektuak sustatzen jarraitzea komeni da, zona bakoitzeko ekintza puntualak gaindituta, KHPan sartzen diren pertsonentzat heziketa-egoera aberatsagoak sortzen dira eta.
- Lanbidearteko informazioaren jarioari buruz hausnartzea. Kasu berean esku hartzen ari diren beste profesional batzuekin zein datu partekatu behar diren eta zein ez eztabaidagai eta hausnarketagai izaten da beti. Horregatik, alderdi etikoak, konfidentziasunekoak eta lanbide-erantzukizuneko alderdiak aintzat hartuko dituen hausnarketa-prozesu bat egitea komeni da, partekatutako protokolo bat ezarri eta komunikazio-dimentsioa zehazte aldera.
- Diziplinarteko eta lanbidearteko lanari lehentasuna ematea. Diziplinarteko lana hobetzeko moduak bilatzea eta, horretarako, agian, birkokatu egin beharko da, eginkizunak argitu edo eskuordetu, familian eta komunitatean lan sozioedukatiboa egiten denean eraginkorragoak izateko. Ezinbestekoa da, halaber, oro har, ekintza sozioedukatiboaren eta, zehazkiago, banakako heziketa-jardunbidearen jasangarritasunari buruz hausnartzea, parte-hartzaileen garapen osasungarria lortzeko, baita profesionalena ere.
- Tokiko eta nazioarteko sareekin konektatuta egotea eta sinergia horiek areagotzea ere. KHPak tokiko eta nazioarteko sareei eusteko sortu duen egitura zaindu ez ezik, indartu, zabaldu eta ikusgai bihurtu ere egin behar da, beste heziketa-jardun batzuekiko elementu bereizgarria delako eta KHParen programari balioa ematen diolako.

Dokumentua bukatzeko, heziketak, oro har, baina zehazkiago, kale-heziketak eskatzen duen adorea aipatu nahiko genuke, erantzukizun-maila handia eskatzen duelako; horrela, bada, Paulo Freireren pentsamenduetan oinarrituta, humanizazio-lan hori errespetatua eta aitortua izateko borroka egin behar dugu, isilarazitako milaka ahots horiei hitz eginarazteko egoerak sortzen baititu. Atzera begiratze honek bideratutako prozesu honetan egiaztatu ahal izan dugu hori, pedagogo brasildarrak esango lukeenari jarraikiz, “lehen ikusitakoa hobeto ikusteko”; izan ere, ziur baitzegoen berriro begiratzeak ulermenaren beste dimentsio batzuetara heltzeko aukera ematen digula eta, hartara, gizarte- eta heziketa-transformazioaren bidean urrats bat edo beste aurrera egin dezakegarrik.



## ERREFERENTZIA BIBLIOGRAFIKOAK

IRSE elkarte (2012). Programa de Educación de Calle: Plan de Gestión. Gasteiz: Gasteizko Udala

Barnett, R. (2008). *Para una transformación de la Universidad*. Bartzelona: Octaedro

Beck, U. (1998). *La sociedad del riesgo: hacia una nueva modernidad*. Bartzelona: Paidós.

Benito, A. & Cruz, A. (Koord.). (2005). *Nuevas claves para la Docencia Universitaria en el Espacio Europeo de Educación Superior*. Madril: Narcea.

Biggs, J. (2010). *Calidad del aprendizaje Universitario*. Madril: Narcea.

Bolívar, A. (2008). La planificación por competencias en la reforma de Bolonia de la educación superior: un análisis crítico. *Estudos e Pesquisas em Educação Superior*. 9. lib., 68-94.

Bowden, J. & Marton, F. (2011). *La universidad un espacio para el aprendizaje: más allá de la calidad y la competencia*. Madril: Narcea.

Chomsky, N. (1999). *Conversaciones con Noam Chomsky*. Bartzelona: Gedisa.

De Boewé, E., Toussaint, P.(2012). *El lugar de la acción colectiva en la educación de calle*. *Dynamo International Street Workers Network*. Hemendik berreskuratu dugu: <http://www.travailderue.org/wp-content/uploads/2013/04/Espa%C3%B1ol.pdf>

Dynamo International.(2008). *Guía internacional sobre la metodología de la educación de calle en el mundo*. Hemendik berreskuratu dugu: <http://www.noticiasps.org/IMG/pdf/Guide2008ESP.pdf>

Dynamo International Street Workers Network.(2014). *Historias de calle*. Hemendik berreskuratu dugu: <http://www.travailderue.org/wp-content/uploads/2014/05/Historias-de-calle-2014.pdf>

Freire, P. (1970). *Pedagogía del oprimido*. Madril: Siglo XXI.

Gómez González, A. & Díez-Palomar, J. (2009). Metodología comunicativa crítica: transformaciones y cambios en el siglo XXI. *Teoría de la Educación. Educación y Cultura en la Sociedad de la Información*, 10. lib., 3. zk., 103-118.

Gómez, A., Siles, G., & Tejedor, M. (2012). Contribuyendo a la transformación social a través de la Metodología comunicativa de investigación. *Qualitative Research in Education*, 1(1), 36-57.

Gómez, J., Latorre, A., Sánchez, M. & Flecha, R., (2006). *Metodología comunicativa crítica*. Bartzelona: El Roure.

Guerau de Arellano, F. & Plaza, J. M. (1982). *Pioneros. Una experiencia educativa*. L'Hospitalet de Llobregat: Gráficos Reven.

- Habermas, J. (1987). *Teoría de la acción comunicativa. I: Racionalidad de la acción y racionalización social*. Madril: Taurus.
- Jiménez-Ramírez, M. (2012). Actuaciones socio-comunitarias y educativas inclusivas con alumnado en riesgo de exclusión social. *Revista de Investigación en Educación*, 10. zk. (2), 62-78.
- Latorre, A., Gómez, A. & Engel, L. (2010). Metodología comunicativa crítica, transformació i inclusió social. *Temps d'educació*, 38. zk., 153-166
- 5/1996 Legea, urriaren 18koa, Gizarte Zerbitzuei buruzkoa. Estatuko Aldizkari Ofiziala, 218. zk., 1996ko azaroaren 12koa.
- 3/2005 Legea, otsailaren 18koa, Haurrak eta Nerabeak Zaintzeko eta Babestekoa. Euskal Herriko Agintaritzaren Aldizkaria, 59. zk., 2005eko martxoaren 30ekoa.
- 12/2008 Legea, abenduaren 5ekoa, Gizarte Zerbitzuei buruzkoa. EHAA, 246. zk, 2008ko abenduaren 24koa
- 6/1982 Legea, maiatzaren 20koa, Gizarte Zerbitzuei buruzkoa. Euskal Herriko Agintaritzaren Aldizkaria, 71. zk., 1982ko ekainaren 2koa.
- Llena A. (2014). Educación Social en la Unión Europea. *RES, Revista de Educación Social*, 19, 1-19
- López, F. (2008). *Necesidades en la infancia y en la adolescencia: Respuesta familiar, escolar y social*. Madril: Ediciones Pirámide
- López, R., & Quetglas, B. (2014). Bolonia y los educadores y educadoras sociales. La vision del colectivo profesional. *RES, Revista de Educación Social*, 91, 1-19.
- Mead, G. H. (1991). La génesis del self y el control social. *REIS*, 55. zk., 165-186.
- Pulido San Román, A. (2007). La Universidad del Siglo XXI: Introducción y reflexiones iniciales In IX Foro ANECA. *La Universidad del Siglo XXI*. 17-24. or. Madril: Agencia Nacional de evaluación y acreditación.
- Quintanar, M., Blanco, L., & García J.C. (2010). Educación de calle. Una experiencia de socialización en medio abierto. *Educación y Futuro*, 22, (2010), 129-148.
- Redondo, E. Servicio de Infancia y Familia del Ayuntamiento de Vitoria-Gasteiz. (1996). *Marco Técnico del Programa de Educación de Calle*. Vitoria-Gasteiz, España.
- Redondo, E. Servicio de Infancia y Familia del Ayuntamiento de Vitoria-Gasteiz. (1998). *Marco Técnico del Programa de Educación de Calle*. Vitoria-Gasteiz, España.
- Rodicio, M. L. (2010). La docencia universitaria en el proceso de adaptación a Europa: la percepción de los estudiantes. *Enseñanza & Teaching: Revista interuniversitaria de Didáctica*. 28. lib.: 23-43.
- Rué, J. (2009). El cambio en la Universidad, sus epistemologías y consecuencias de las mismas. *Revista Complutense de Educación*. 20. lib., 2. zk., 295-317.
- Servicio de Infancia, Juventud y Familia del Departamento Municipal de Bienestar Social del Ayuntamiento de Vitoria-Gasteiz. (1992). *Marco Técnico del Programa de Educación de Calle*. Vitoria-Gasteiz, España. Egile.
- Servicio de Acción Comunitaria del Departamento de Intervención Social del Ayuntamiento de Vitoria-Gasteiz. (2006). *Marco Técnico del Programa de Educación de Calle e Intervención Socioeducativa en medio abierto*. Vitoria-Gasteiz, España. Egile.

Servicio de Acción Comunitaria del Departamento de Asuntos Sociales y de las Personas Mayores del Ayuntamiento de Vitoria-Gasteiz. (2012). *Marco Técnico del Programa de Educación de Calle e Intervención Socioeducativa en medio abierto*. Vitoria-Gasteiz, España. Egile.

Sordé, T. & Ojala, M. (2010). Actos comunicativos dialógicos y actos comunicativos de poder en la investigación. *Revista Signos*, 43, 2. Ale Berezi Monografikoa, 377-391

Tomás i Folch, M. (2007). *Reconstruir la Universidad a través del cambio cultural*. Bartzelona: Unibertsitate Autonomoa.

Vygotsky, L. (1995). *Pensamiento y Lenguaje*. Madril: Paidós Ibérica

Zabalza, Miguel Angel. 2012. El estudio de las " buenas prácticas " docentes en la Enseñanza Universitaria. *REDU. Revista de Docencia Universitaria*. 10. lib, 1. zk., 17-42.